

## अहमदनगर जिल्हा परिषद, आरोग्य विभाग

### संस्थेची रचना, कार्य व कर्तव्ये

#### "प्रस्तावना"

अहमदनगर जिल्हा परिषद, आरोग्य विभागाची स्थापना सन १ मे, १९६२ रोजी झाली आहे. तत्पुर्वी जिल्हा लोकलबोर्ड अंतर्गत सार्वजनिक आरोग्य विभाग या नावाने सदरचा विभाग कार्यान्वीत होता. सन १९६२ मध्ये सदर कार्यालय ऐक्य मंदिर लक्ष्मी कारंजा, येथील इमारतीत कार्यान्वीत करण्यात आले, तदनंतर वाढत्या गरजा व कर्मचारी वर्ग या दृष्टीने सदर विभाग जिल्हा अधिकारी कार्यालयाचे एका इमारतीत १९७० साली स्थलांतरित करण्यात आला. पुढे या विभागाचे कार्यालयाचे १९७८ साली स्थलांतरित जिल्हा परिषदेच्या मुख्य इमारतीच्या आवारात करण्यात आले. आज पर्यंत हे कार्यालय कार्यान्वीत आहे.

अहमदनगर जिल्ह्याची ग्रामीण विभागाची लोकसंख्या ३६९६९५३ इतकी असून या लोकसंख्येस प्रतिबंधात्मक व उपचारात्मक आरोग्य सुविधा पुरविण्याचे काम जिल्हा परिषदेच्या आरोग्य विभागामार्फत केले जाते. त्यासाठी खालील प्रमाणे आरोग्य संस्था कार्यरत आहेत.

➤ प्राथमिक आरोग्य केंद्र.-	९६
➤ प्राथमिक आरोग्य उपकेंद्र-	५५५
➤ प्राथमिक आरोग्य पथके	५
➤ आयुर्वेद दवाखाने	२

प्रत्येक प्राथमिक आरोग्य केंद्राचे इमारतीत बाह्यरुग्ण विभाग, आंतररुग्ण विभाग, व्रणोपचार विभाग, शस्त्रक्रिया गृह, बाळांतपण खोली, औषध भांडार, अस्थापना विभाग, श्वविच्छेदनगृह, प्राथमिक आरोग्य केंद्राचे वाहन ठेवण्यासाठी खोली, प्रतिकक्षालय, इत्यादी खोल्या आहेत. या शिवाय कर्मचारी व अधिकारी यांचे निवासस्थानाची सुविधा उपलब्ध आहे.

प्रत्येक प्राथमिक आरोग्य केंद्रात आंतररुग्णां करिता ६ खाटांची सुविधा उपलब्ध असते. यामध्ये बाळांतपण, शस्त्रक्रिया, साथीच्या आजाराचे रुग्ण इत्यादी उपचार घेवू शकतात.

प्रत्येक प्राथमिक आरोग्य केंद्राचे मुख्यालयी खालील प्रमाणे वैद्यकिय अधिकारी व कर्मचारी मंजुर आहेत.

➤ वैद्यकिय अधिकारी वर्ग २	. २
➤ परिचारीका प्रसाविका/ स्त्री अभ्यांगता-	१
➤ आरोग्य सहाय्यक पुरुष	- १
➤ सहाय्यक परिचारीका प्रसाविका	- १
➤ औषधनिर्माता	- १
➤ कनिष्ठ लिपीक	- १
➤ वाहन चालक	- १
➤ परिचर	- ४
➤ सफाईगार	- १
एकुण	- १३

तसेच प्रत्येक प्राथमिक आरोग्य उपकेंद्रास खालील प्रमाणे कर्मचारी मंजुर आहेत.

➤ सहाय्यक परिचारीका प्रसाविका	- १
➤ बहुउद्देशीय आरोग्य कर्मचारी	- १
➤ अर्धवेळ स्त्री परिचर	- १

शासनाचे निकषानुसार विगर आदीवासी भागात ३० हजार लोकसंख्येस एक प्राथमिक आरोग्य केंद्र व त्या अंतर्गत प्रत्येक ५ हजार लोकसंख्येस एक प्राथमिक आरोग्य उपकेंद्राची स्थापना करण्यात आली आहे. तसेच आदीवासी भागा करीता २० हजार लोकसंख्येस एक प्राथमिक आरोग्य केंद्र व ३ हजार लोकसंख्येस एक प्राथमिक आरोग्य उपकेंद्र स्थापन करण्यात आले आहे. अहमदनगर जिल्ह्यात अकोले तालुका हा आदीवासी आहे.

अहमदनगर जिल्ह्यातील ग्रामीण भागातील जनतेस खालील राष्ट्रीय आरोग्य कार्यक्रमांतर्गत आरोग्य सेवा पुरविण्यात येते.

- १ ) राष्ट्रीय कुटूंब कल्याण कार्यक्रम
- २ ) माता बाल संगोपन व शालेय आरोग्य कार्यक्रम-
- ३ ) राष्ट्रीय किटकजन्य आजार नियंत्रण कार्यक्रम
- ४ ) राष्ट्रीय सुधारीत क्षयरोग नियंत्रण कार्यक्रम
- ५ ) राष्ट्रीय कुष्ठरोग दुरीकरण कार्यक्रम
- ६ ) राष्ट्रीय अंधत्व निवारण कार्यक्रम.

या व्यतिरिक्त खालील कार्यक्रम जिल्हा परिषदेच्या आरोग्य विभागांमार्फत राबविले जातात.

- ७ ) साथरोग नियंत्रण कार्यक्रम.
- ८ ) मृत्यूच्या कारणांचे सर्वेक्षण (जन्ममृत्यू)
- ९ ) एड्स नियंत्रण कार्यक्रम.
- १०) आदीवासी भागा करीता नवसंजीवनी योजना
- ११) जिल्हा आरोग्य माहिती व विस्तार

याशिवाय प्रासंगिक कार्यक्रम उदा. पल्स पोलिओ लसीकरण मोहिम, कौटूंब आरोग्य जनजागृती मोहीम, या प्रमाणे विविध कार्यक्रमांची अंमलबजावणी करण्यात येते.

या सर्व आरोग्य कार्यक्रमांची प्रभावी व परिणामकारक अंमलबजावणी करण्यासाठी खालील प्रमाणे अधिकारी व कर्मचा.यांची पदे मंजूर आहेत.

अ ) जिल्हास्तर -

१) जिल्हा आरोग्य अधिकारी वर्ग १	- १
२) अतिरिक्त जिल्हा आरोग्य अधिकारी.वर्ग १	- १
३) सहाय्यक जिल्हा आरोग्य अधिकारी वर्ग १-	१
४) जिल्हा माताबाल संगोपन अधिकारी वर्ग १	- १
५) सहाय्यक जिल्हा आरोग्य अधिकारी (नि.वै)वर्ग १-	१
६) जिल्हा विस्तार व माध्यम अधिकारी वर्ग २	- १
७) प्रशासन अधिकारी वर्ग २	- १
८) सांख्यिकी अधिकारी वर्ग २	- १
९) तालुका आरोग्य अधिकारी	- १४
१०) वैद्यकिय अधिकारी वर्ग २	- १८९
११) वैद्यकिय अधिकारी वर्ग ३	- १७
१२) आरोग्य पर्यवेक्षक	- १९
१३) जिल्हा जनस्वास्थ्य परिचारीका	- २
१४) आरोग्य सहाय्यक स्त्री	- १०४
१५) आरोग्य सहाय्यक पुरुष	- १२८
१६) आरोग्य सेवक पुरुष	- ३३२
१७) आरोग्य सेवक स्त्री	- ६५६
१८) मिश्रक/औषधनिर्माता	- १०१
१९) प्रयोगशाळा तंत्रज्ञ	- १०
२०) शितयंत्र तंत्रज्ञ	- १
२१) कुष्ठरोग तंत्रज्ञ	अतिरिक्त संवर्ग
२२) सफाईगार	- १०१
२३) सांख्यिकी पर्यवेक्षक	- १
२४) सांख्यिकी अन्वेषक	- १

वरील आरोग्य कार्यक्रमांची अंमलबजावणी महाराष्ट्र शासनाच्या सार्वजनिक आरोग्य विभाग, मुंबई यांचे अधिनिस्त मा.महासंचालक, आरोग्य सेवा, अतिरिक्त संचालक, आरोग्य सेवा, कुटूंब कल्याण व माता बाल संगोपन व शालेय आरोग्य, सह संचालक, आरोग्य सेवा, आरोग्य, उपसंचालक, आरोग्य सेवा, मुख्य कार्यकारी अधिकारी जिल्हा परिषद अहमदनगर यांच्या मार्गदर्शनाखाली देण्यात आलेल्या सुचना प्रमाणे करण्यात येते.

## अधिकारी व कर्मचारी यांचे कर्तव्ये-

### १) जिल्हा आरोग्य अधिकारी -

जिल्हा परिषदेच्या आरोग्य विभागाचे प्रमुख असतील, शासनाच्या आरोग्य विभागा कडील आदेशांना व मार्गदर्शक सुचनांना अधिन राहून विभागातील सर्व अधिनिस्त अधिकारी व कर्मचारी यांचे कडून सर्व आरोग्य कार्यक्रमांची प्रभावी व परिणाम कारक अंमलबजावणी करून घेतील.यासाठी अधिका-यांवर जबाबदारी सोपवितील. जिल्ह्यातील वैद्यकिय अधिका-यांवर संपूर्ण कामकाजावर नियंत्रण ठेवतील व शिस्त व सक्षम व्यवस्थापन सातत्याने राखण्यासाठी जबाबदार असतील. प्राथमिक आरोग्य केंद्राना अचानक भेटी देवून कामकाजाची पाहणी व तपासणी करून आढावा घेतील. दिलेल्या भेटीचा व केलेल्या कार्यवाहीचा तपासणी अहवाल आवश्यक वाटल्यास वरिष्ठ अधिका-यांना माहिती व योग्य त्या कार्यवाहीसाठी सादर करतील. जिल्हा आरोग्य कार्यालयातील विविध उपविभागांना भेटी देवून तपासणी करतील. जिल्हा स्तरावर व तालुका स्तरावर अधिकारी व कर्मचा-यांच्या आढावा बैठका घेवून सुचना व मार्गदर्शन करतील.

### २) अतिरिक्त जिल्हा आरोग्य अधिकारी -(कुटूंब कल्याण)

संपूर्ण जिल्ह्यातील कुटूंब कल्याण कार्यक्रमाची प्रभावी अंमलबजावणी करण्यासाठी जबाबदार राहतील. त्यांना सुंपूर्त केलेल्या तालुक्यांमध्ये संपर्क अधिकारी म्हणून प्राथमिक आरोग्य केंद्राना नियमित भेटी देवून तेथील कामकाजात सुधारणा घडवून आणतील. या तालुक्यांमधील वैद्यकिय अधिका-यांची कामाची तपासणी, दैनंदिनी प्रतिस्वाक्षरी इत्यादी कामे पाहतील विविध राष्ट्रीय आरोग्य कार्यक्रमांची उदिष्ट पुर्ती होणेसाठी शिबीरांचे / मोहिमांचे अभियानांचे आयोजन करतील. या व्यतिरिक्त जिल्हा आरोग्य अधिकारी यांनी दिलेल्या सुचनां प्रमाणे कामकाज करतील.

### ३) अतिरिक्त जिल्हा आरोग्य अधिकारी -(साथरोग)

संपूर्ण जिल्ह्यातील साथरोग नियंत्रण कार्यक्रमाची प्रभावी अंमलबजावणी करण्यासाठी जबाबदार राहतील. त्यांना सुंपूर्त केलेल्या तालुक्यांमध्ये संपर्क अधिकारी म्हणून प्राथमिक आरोग्य केंद्राना नियमित भेटी देवून तेथील कामकाजात सुधारणा घडवून आणतील.या तालुक्यांमधील वैद्यकिय अधिका-यांची कामाची तपासणी, इत्यादी कामे पाहतील साथ उद्रेकांच्या ठिकाणी भेटी देवून साथ उदभवांची कारणमिकांसा जाणून घेवून आवश्यक त्या प्रतिबंधक उपाययोजनांची वैद्यकिय अधिका-या मार्फत तसेच विविध विभागांचे सहाकार्य घेवून प्रतिबंधात्मक उपाययोजना करतील. विविध राष्ट्रीय आरोग्य कार्यक्रमांची उदिष्ट पुर्ती

होणेसाठी शिबीरांचे / मोहिमांचे अभियांनांचे आयोजन करतील. या व्यतिरिक्त जिल्हा आरोग्य अधिकारी यांनी दिलेल्या सुचनां प्रमाणे कामकाज करतील. गलगंड नियंत्रण कार्यक्रम, आदर्श गांव योजना, नवसंजवनी योजना तक्रार निवारण कक्ष, ग्राहक संरक्षण कक्ष, विविध प्रयोजनार्थ नाहरकत प्रमाणपत्रे इत्यादी विभागाचे कामकाज पाहतील.

#### ४) अतिरिक्त जिल्हा आरोग्य अधिकारी -(मा.बा.स)

प्रजनन व बाल आरोग्य कार्यक्रम, लसीकरण कार्यक्रम, एकात्मिक बाल विकास कार्यक्रम, शालेय आरोग्य तपासणी, आश्रम शाळा तपासणी एएफपी सर्व्हेलंस पल्स पोलिओ लसीकरण, माता व बाल मृत्यू बाबत सर्वेक्षण व सनियंत्रण, शितसाखळी तपासणी, लससाठा मागणी व पुरवठा, लसीद्वारे टाळता येणारे आजारांचे सर्वेक्षण व सनियंत्रण आरोग्य सेवा सत्रांचे नियोजन व आयोजन लसीकरणांनंतरची गुंतागुंत इत्यादी कामकाजाची जबाबदारी पार पाडतील. त्यांना देण्यात आलेल्या तालुक्यांमधील प्राथमिक आरोग्य केंद्राना, पंचायत समित्यांना, उपकेंद्राना भेटी देवून कामकाजाचा आढाव घेतील, मार्गदर्शक सुचना देतील. संबधीत तालुक्यातील वैद्यकीय अधिकारी यांच्या कामकाजाची तपासणी करून दैनंदिनी प्रतिस्वाक्षरी

#### ५) प्रशासन अधिकारी-

आरोग्य विभागांच्या प्रशासकीय बाबींचे प्रमुख व आहरण व संवितरण अधिकारी असतील. जिल्हा आरोग्य अधिकारी यांच्या नियंत्रणा खालील अस्थापनेचे वेतन व अन्य देयकांवर स्वाक्ष-या करतील. लेखापरिक्षण विभागाच्या विविध लेखापरिक्षण अहवाल व आक्षेपांना उत्तर देतील. जिल्हा आरोग्य कार्यालयाच्या सर्व प्रकारचा पत्रव्यवहार निकाली काढण्यास जबाबदार असतील. आरोग्य विभागाचा अर्थ संकल्प, अनुदान व होणा-या खर्चावर लक्ष ठेवतील. जिल्हा आरोग्य अधिकारी यांनी दिलेल्या आदेशांचे पालन करतील.

#### ६) जिल्हा विस्तार व माध्यम अधिकारी

विविध राष्ट्रीय व इतर आरोग्य कार्यक्रमाची प्रभावी अंमलबजावणी होणेसाठी सर्व स्तरावर माहिती शिक्षण व प्रसिद्धी या बाबत सुसंवाद साधून समन्वय घडवतील. यासाठी लागणारे प्रचार साहित्य सामुग्री वेळोवेळी आवश्यकते नुसार विविध ठिकाणी उपलब्ध करून देतील. विविध शिबीरांमध्ये आरोग्य शिक्षण साहित्य प्रदर्शित करतील. दृकश्राव्य साहित्यांची मागणी पुरवठा व विनियोग या बाबत पाठपुरावा करतील. वृत्त पत्रातील विविध आरोग्य विषयक बातम्या तक्रारी, तक्रारी निवारणा बाबत संबधीतांना सुचना व पाठपुरावा हे कामकाज पाहतील. विविध

मोहिमा अभियान शिबीरे या साठी प्रचार कार्य करतील. प्राथमिक आरोग्य केंद्राना आयईसी कार्यक्रमा बाबत जिल्हा आरोग्य अधिकारी यांच्या मार्गदर्शनानुसार सुचना देतील. त्यांचे कामकाजाचा मासिक अहवाल वरिष्ठांना दरमहा सादर करतील. जिल्हा आरोग्य अधिकारी यांनी दिलेल्या सुचनांचे पालन करतील.

#### ७) सांख्यिकी अधिकारी वर्ग २

जिल्ह्यातील प्रत्येक तालुक्यातील जन्ममृत्यू बाबतचे उतारे या बाबतचा अहवाल दरमहा जिल्हा आरोग्य अधिकारी यांचे स्वाक्षरीने वरिष्ठांना सादर करतील. जिल्ह्यातील विविध दर उदा. जन्मदर, मृत्यूदर, अर्भकमृत्यूदर, माता मृत्यू, बालमृत्यूदर इत्यादी उपलब्ध करून देतील. जिल्ह्यातील सर्व आरोग्य कार्यक्रमांचे माहिती व्यवस्थापन पद्धती अहवालांचे सनियंत्रण ठेवून उदिष्टपुर्ती बाबत जिल्हा आरोग्य अधिकारी यांना माहिती सादर करतील. सांख्यिकी पर्यवेक्षक, व सांख्यिकी अन्वेषक यांना मार्गदर्शक सुचना देतील व त्यांचे कामाचे पर्यवेक्षण करून त्यांचे वर नियंत्रण ठेवतील. जिल्हा आरोग्य अधिकारी यांनी दिलेल्या सुचनांचे पालन करतील.

#### ८) तालुका आरोग्य अधिकारी वर्ग २

तालुका आरोग्य अधिकारी हे तालुका आरोग्य विभागाचे प्रमुख असतील. तालुक्यातील प्राथमिक आरोग्य केंद्र व उपकेंद्र यांना अचानक भेटी देवून कामकाज पहाणे. तपासणी करून आढावा घेणे. केलेल्या कार्यवाहीचा अहवाल आवश्यक असल्यास वरिष्ठांना सादर करतील. प्रा. आ. के. दा. तील आरोग्य कर्मचा. यांना १ ते ११ प्रदान केलेल्या अधिकाराचा वापर करणे. खाजगी रुग्णालयांचे नोंदणी प्रस्ताव तपासून सादर करणे.

#### ९) वैद्यकिय अधिकारी वर्ग २

प्राथमिक आरोग्य केंद्रातर्गत असणा-या गावांतील संपूर्ण लोकसंख्येस आरोग्य सुविधा स्वतः व त्यांचे अधिनस्त असलेल्या कर्मचा-या मार्फत वेळोवेळी सातत्याने पुरवतील. प्राथमिक आरोग्य केंद्रातील प्रशासकीय व तांत्रिक बाबींवर नियंत्रण ठेवतील. वरिष्ठांकडून प्राप्त झालेल्या आदेश व सुचनांचे पालन करतील. प्राथमिक आरोग्य केंद्राचा परिसर व अंतर्गत स्वच्छता राखणे, पुर्णवेळ दवाखाना उघडा ठेवणे सर्पदंश, श्वानदंश वरील उपचार तत्परतेने करणे, तातडीच्या रुग्णांना वेळेत योग्य औषधोपचार करून आवश्यकतेनुसार संदर्भ सेवा देणे, अधिनस्त कर्मचा-यांना मार्गदर्शन करून त्यांचे कामात वृद्धी करून घेणे, स्वतः मुख्यालयी राहणे, प्राथमिक आरोग्य केंद्र, पंचायत समिती, जिल्हा कार्यालय येथे आढावा सभांसाठी हजर राहणे. उपचारार्थ लागणारा औषधी साठा इंजेक्शने गोळ्या मागणी करणे. प्राथमिक आरोग्य केंद्राचा कारभार सुरळीत व विना तक्रार चालविणे, इत्यादीची नियमित अंमलबजावणी करणे. ही वैद्यकिय अधिका-यांची जबाबदारी

राहील. उपकेंद्राना व तेथील आरोग्य सेवा सत्रांना नियमित उपस्थित राहुन लाभार्थीची तपासणी करणे. शालेय विद्यार्थ्यांची तपासणी करणे. शिबीरांचे आयोजन करणे. मासीक कामकाजाचा आढावा घेवुन दप्तराची तपासणी करणे. एकत्रीत अहवाल वरिष्ठांना सादर करणे. विविध विभागांचा समन्वय साधुन आरोग्य कार्यक्रम जनमानसात माहित करुन देणे. साथग्रस्त भागात प्रतिबंधात्मक व उपचारात्मक उपाययोजना करणे. इत्यादी कर्तव्य वैद्यकिय अधिकारी यांचे राहतील.

**१०) वैद्यकिय अधिकारी वर्ग ३- अकोले तालुक्यामर्यादित राजपत्रित दर्जा देणेत आलेला आहे.**

प्राथमिक आरोग्य केंद्रातर्गत असणा-या गावांतील संपूर्ण लोकसंख्येस आरोग्य सुविधा स्वतः व त्यांचे अधिनस्त असलेल्या कर्मचा-या मार्फत वेळोवेळी सातत्याने पुरवतील. प्राथमिक आरोग्य केंद्रातील प्रशासकीय व तांत्रिक बाबींवर नियंत्रण ठेवतील. वरिष्ठांकडुन प्राप्त झालेल्या आदेश व सुचनांचे पालन करतील. प्राथमिक आरोग्य केंद्राचा परिसर व अंतर्गत स्वच्छता राखणे, पुर्णवेळ दवाखाना उघडा ठेवणे सर्पदंश, श्वानदंश वरील उपचार तत्परतेने करणे, तातडीच्या रुग्णांना वेळेत योग्य औषधोपचार करुन आवश्यकतेनुसार संदर्भ सेवा देणे, अधिनिस्त कर्मचा-यांना मार्गदर्शन करुन त्यांचे कामात वृद्धी करुन घेणे, स्वतः मुख्यालयी राहणे, प्राथमिक आरोग्य केंद्र, पंचायत समिती, जिल्हा कार्यालय येथे आढावा सभांसाठी हजर राहणे. उपचारार्थ लागणारा औषधी साठा इंजेक्शने गोळ्या मागणी करणे. प्राथमिक आरोग्य केंद्राचा कारभार सुरळीत व विना तक्रार चालविणे, इत्यादीची नियमित अंमलबजावणी करणे. ही वैद्यकिय अधिका-यांची जबाबदारी राहील. उपकेंद्राना व तेथील आरोग्य सेवा सत्रांना नियमित उपस्थित राहुन लाभार्थीची तपासणी करणे. शालेय विद्यार्थ्यांची तपासणी करणे. शिबीरांचे आयोजन करणे. मासीक कामकाजाचा आढावा घेवुन दप्तराची तपासणी करणे. एकत्रीत अहवाल वरिष्ठांना सादर करणे. विविध विभागांचा समन्वय साधुन आरोग्य कार्यक्रम जनमानसात माहित करुन देणे. साथग्रस्त भागात प्रतिबंधात्मक व उपचारात्मक उपाययोजना करणे. इत्यादी कर्तव्य वैद्यकिय अधिकारी यांचे राहतील.

**११) विस्तार अधिकारी (आ) आरोग्य पर्यवेक्षक -**

विस्तार अधिकारी/आरोग्य पर्यवेक्षक, हे पद पंचायत समितीस्तरावर १९८० मध्ये निर्माण झाले आहे. तालुकास्तरावरुन कार्यक्षेत्रात राबविणेत येणा-या सर्व आरोग्य कार्यक्रमांचा आढावा घेतात व मार्गदर्शन करतात. त्यांच्या जबाबदा-या खालील प्रमाणे- सर्व आरोग्य कार्यक्रमाविषयी माहितीचे अहवाल व नोंदवहया संकलन करुन अदयावत ठेवणे. प्रा.आ.केंद्र व उपकेंद्र यांचेशी समन्वय राखणे प्रशिक्षण कार्यात मदत करणे सर्व आरोग्य

कार्यक्रमांमध्ये सक्रीय सहभाग घेवून कार्यक्रमांचे नियोजन अंमलबजावणी, सनियंत्रण, मुल्यमापन तालुकास्तरावर ठेवणे. निरनिराळ्या विभागांचा व संस्थांचा सहभाग घेणे. पल्स पोलिओ, कुटुंब कल्याण, कौटुंबिक आरोग्य जागृती अभियान इत्यादी कामे यशस्वीपणे राबविणे. ग्राम पंचायत पातळीवर पाणी शुध्दीकरणाबाबत माहिती देवून मार्गदर्शन करणे, जन्म मृत्यु व इतर जिवणविषयक आकडेवारीची नोंद घेवून त्याचा उपयोग करून घेणे, अंगणवाडी, बालवाडी, ग्रामपंचायत भेटी देणे वरीष्ठांना अहवाल सादर करणे.

### १२) आरोग्य सहाय्यक स्त्री -

ग्रामीण विभागामध्ये एकूण १५००० लोकसंख्येसाठी आणि आदिवासी भागामध्ये १०००० लोकसंख्येसाठी किमान ३ उपकेंद्र कार्यरत असून आरोग्य सहाय्यिकेला कामाचे पर्यवेक्षण आणि नियंत्रण करावे लागते. त्यांच्या जबाबदारा-या खालील प्रमाणे- आरोग्य सेविकेला मार्गदर्शन करणे, कामाचे पर्यवेक्षण करणे, तिचे कौशल्य व ज्ञान वृध्दीगत करणे, उपकेंद्रांना भेटी देवून दैनंदिन कामाची पहाणी करणे, त्रुटींची पुर्तता करून घेण्या कामाची पडताळणी व अहवाल वरीष्ठांना सादर करणे, पर्यवेक्षिकीय क्षेत्र भेटी देणे, सभेस उपस्थित राहून मार्गदर्शन करणे, गर्भवती स्त्रीयांची व बालकांची आरोग्य सेवा सत्रात तपासणी करणे गटस्तरावरील सभांना उपस्थित राहाणे, धडक मोहिमांमध्ये सहभागी होणे, उपकेंद्रांतील औषधे व साहीत्य पुरवठा करण्यास मदत करणे, नोंदवही व अहवाल अदयावत ठेवणेसाठी मार्गदर्शन करणे. दायीचे प्रशिक्षण आयोजन करणे, वैदयकीय अधिका-यांना मदत करणे, सर्व आरोग्य कार्यक्रमांत सहभागी होउन कामाचा मासिक अहवाल वरीष्ठांना सादर करणे. वैदयकीय अधिकारी यांनी दिलेल्या संचनांचे पालन करणे.

### १३) आरोग्य सहाय्यक पुरुष -

पुरुष आरोग्य सहाय्यिकाने एकूण २०००० लोकसंख्येला सेवा देणे अपेक्षित आहे. ४ उपकेंद्रांचे आरोग्य कर्मचारी पुरुष यांचे पर्यवेक्षण करणे बंधनकारक आहे. आरोग्य कर्मचा-याच्या कामाचे पर्यवेक्षण करून मार्गदर्शन करणे त्यास लागणा-या साहीत्य सामुग्रीचे व्यवस्थापन करून पुरवठा करणे. विविध पातळीवर सांघीककार्य हाती घेवून सहभाग घेणे. आरोग्य कार्यक्रमाचे अहवाल व नोंदी ठेवून वैद्यकीय अधिकारी यांना सादर करणे. राष्ट्रीय आरोग्य कार्यक्रम - हिवताप प्रतिरोध, साथरोग नियंत्रण अंधत्व निवारण, कुष्ठरोग, क्षयरोग, प्रजनन व बाल आरोग्य, क्षारसंजीवनी उपचार शालेय आरोग्य, कुटुंब कल्याण आरोग्य शिक्षण, लैंगिक शिक्षण, जीवन विषयक आकडेवारी, परिसर स्वच्छता, आयोडीन न्यूनता विकार कार्यक्रम अंगणवाडी भेट

इत्यादी कार्यक्रमांमध्ये सक्रीय सहभाग घेवुन कार्यक्रमांची अंमलबजावणी करणे.

#### १४) आरोग्य सेवक पुरुष

प्रत्येक ५००० लोकसंख्ये करीता एक उपकेंद्र व तेथे एक आरोग्य सेवक व एक आरोग्य सेवीका नियुक्त करुन त्यांच्या कार्यक्षेत्रातील प्रत्येक घरी १५ दिवसात एक भेट देणे आवश्यक आहे. हिवताप प्रतिरोध कार्यक्रमांतर्गत रक्त नमुने घेवुन गृहीत उपचार देणे, किटकनाशकांची फवारणी देखरेख डासोत्पती स्थाने शोधुन गप्पी मासे सोडणे, साथरोग नियंत्रणांतर्गत रुग्ण सर्वेक्षण, रोगप्रतिबंधक उपाययोजना करणे, पाणी, टीसीएल, थुकी, मीठ नमुने नियमितपणे तपासणीस पाठविणे. संक्षयीत कुष्ठरोगी / क्षयरोगी शोधणे व उपचाराखाली आणणे. परिसर स्वच्छता अंतर्गत शौष खड्डा, परसबाग, सुरक्षीत संडास पाणी शुद्धीकरणाची खात्री करणे, इत्यादी बाबत ग्रामपंचायतीस पाठपुरावा करणे. कार्यक्षेत्रातील जन्ममृत्यू विवाह, उपजतमृत्यू नोंदी बाबत जनजागृती करुन ग्रामपंचायतीस नोंदी करणेस पाठपुरावा करणे. मोतीबिंदू रुग्ण शोधणे. कुटूंब कल्याण कार्यक्रमांतर्गत जोडप्यांना सल्ला व मार्गदर्शन इत्यादी बाबत दैनंदिन कामकाज करणे. व केलेल्या कामाच्या नोंदी नियमित ठेवुन त्याचा अहवाल वैद्यकीय अधिकारी यांना सादर करणे

#### १५) आरोग्य सेवक स्त्री

प्रजनन व बाल आरोग्य कार्यक्रमांतर्गत प्रसुतपूर्व, प्रसुती अंतर्गत, व प्रसूती पश्चात सेवा देणे. जोखमीचे बाळंतपणात मातेस व नवजात अर्भकास आवश्यकते नुसार संदर्भ सेवेसाठी मदत व पाठ पुरावा करणे. नियमित आरोग्य सेवा सत्राद्वारे सर्व प्रकारच्या आरोग्य सुविधा माता व बालकांना उपलब्ध करुन देणे. शालेय पुर्व मुलांमध्ये कुपोषणाचे रुग्ण शोधुन अशा मुलांना पुरक आहार, वैद्यकीय मदत व संदर्भ सेवा देणे. लसीकरण व जीवनसत्व अ च्या मात्रा देणे. कुटूंब कल्याण कार्यक्रमांतर्गत जननक्षम जोडपी सर्वेक्षण करणे. लाभार्थीच्या यादया नुसार पाळणा लांबविणे, पाळणा थांबविणे बाबत सल्ला मार्गदर्शन करुन मतपरीवर्तन करणे. लोक सहभाग घेणे. दार्याची यादी करुन प्रसुती बाबत मार्गदर्शन करणे. साथरोगाचे सर्वेक्षण करणे. क्षयरोग, कुष्ठरोग उपचारात सहभाग घेणे. जन्ममृत्यू नोंदी कळविण्यास मदत करणे. या बाबत जागृती करणे. किरकोळ आजारावर प्रथमोपचार करणे. व पुढील उपचारास पाठविणे. सांघीक कार्यात भाग घेणे. वरील सर्व कामाच्या नोंदी ठेवुन अहवाल वैद्यकीय अधिका-यांना सादर करणे. अंगणवाडीला भेट देवून कुपोषित मुलांचे व मातेच्या आहारा बाबत आरोग्य शिक्षण देणे.

### १६) मिश्रक/औषधनिर्माता

प्राथमिक आरोग्य केंद्रात बाह्य रुग्ण नोंदवहीत रुग्णांच्या नोंदी करून केस पेपर रुग्णांना देणे. सुचविलेल्या औषधोपचारानुसार गोळ्या औषधे देणे. दररोज खर्च झालेल्या औषधांच्या नोंदी ठेवणे, साठा नोंदवह्या अदयावत करणे. आवश्यक असणारा औषधीसाठा मागणी करणे. औषधांच्या मुदतबाह्य तारखेनुसार मांडणी व वापर प्राधान्याने करणे. क्षयरोग, कुष्ठरोग, हिवताप निदाना करीता व उपचारा करीता आवश्यक औषधीसाठा व साहित्य उपकरणे उपलब्ध करून घेणे व सहभाग घेणे. सर्पदंश, श्वानदंश या वरील लसी मागविणे, आजार निहाय रुग्णांचे मासीक विविरण करून नियमित गोपवारा काढणे. बाह्यरुग्ण व आंतररुग्ण शुल्काचे रक्कम नियमित पणे चलनाद्वारे बँकेत भरणे. त्याचा हिशोब ठेवणे. वरील सर्व केलेल्या कामाचे अहवाल वैद्यकीय अधिका-यांना सादर करून त्यांचे मार्फत वरीष्ठ कार्यालयास पाठविणे. वैद्यकिय अधिका-यांनी दिलेल्या सुचनांचे पालन करणे

### १७) प्रयोगशाळा तंत्रज्ञ

या संवर्गातील कर्मचा-यांची फक्त आदीवासी व दुर्गम भागातील प्राथमिक आरोग्य केंद्रामध्ये नेमणुक करण्यात आलेली आहे. प्रयोगशाळा चाचणीद्वारे तातडीने रोगनिदान होवून वेळीच उपचार करणे सुलभ व्हावे यासाठी खालील कर्तव्ये प्रयोगशाळा तंत्रज्ञांनी पार पाडणे आवश्यक आहे.

आलेल्या रक्त, थुकी, लघवी च्या विविध चाचण्या करणे. या बाबतच्या नोंदी ठेवणे. तपासणी साठी आवश्यक असणारी रसायने, उपकरणे साहित्य सामुग्री मागणी करून उपलब्ध ठेवणे. चाचण्यांचे निष्कर्ष वेळेत तयार करून वैद्यकिय अधिका-यांना देणे. केलेल्या कामांचा अहवाल वरिष्ठांना सादर करणे. वैद्यकीय अधिका-यांनी दिलेल्या सुचनांचे पालन करणे.

### १८) शितयंत्र तंत्रज्ञ

जिल्हा स्तरावरील आरोग्य विभागातील सर्व व प्राथमिक आरोग्य केंद्र स्तरावरील शितसाखळी उपकरणे, सातत्याने सुस्थितीत कार्यरत राहतील यासाठी वेळोवेळी पाहणी व तपासणी करणे. या बाबत आढावा घेणे आवश्यक तेथे स्वतः भेट देवून दुरुस्ती करणे. व सुधारण घडविणे. उपकरणांची आवश्यकता व उपलब्धता या बाबत सनियंत्रण ठेवणे. उपकरणांमधील तपमानाची नोंदीची माहिती घेणे व शितसाखळी अबाधीत राखणे. केलेल्या कामाच्या नोंदी ठेवून जिल्हा आरोग्य अधिकारी यांना अहवाल सादर करणे. व त्यांनी दिलेल्या सुचनांचे पालन करणे.

### १९) अवैद्यकिय पर्यवेक्षक

कुष्ठरोग तंत्रज्ञांच्या कामाचे पर्यवेक्षण करून मार्गदर्शन करणे. अहवाल व नोंदी ठेवण्यास सहकार्य करणे. अनियमित व अर्धवट उपचार घेतलेल्या रुग्णांना औषधोपचारासाठी प्रवृत्त करणे. बहुविध औषधोपचार योजनेची अंमलबजावणी करणे. शोध मोहिम राबविणे. अहवाल सादर करणे. व जिल्हा आरोग्य अधिकारी यांनी दिलेल्या सुचनांचे पालन करणे. कुष्ठरोग दुरीकरण कार्यक्रम बहुउद्देशीय करणे कामी सहभाग वाढविणे.

## २०) कुष्ठरोग तंत्रज्ञ

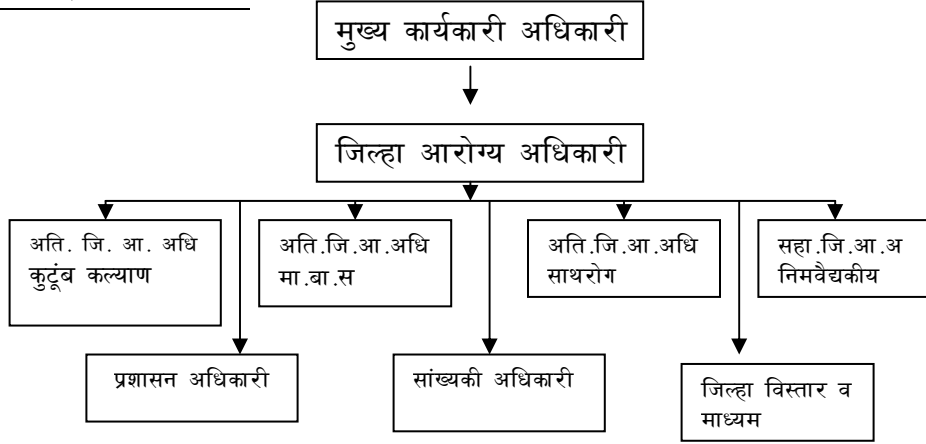
गृहभेटीद्वारे संशयीत कुष्ठरुग्ण शोधून त्याचे निदान वैद्यकीय अधिका-यांच्या मदतीने करणे व रुग्ण नियमित उपचाराखाली आणणे. कुष्ठरोगामुळे व्यंगत्व येवु नये म्हणून आरोग्य शिक्षणदेणे. संपूर्ण औषधोपचारासाठी प्रवृत्त करणे. कुष्ठरोगा विषयी गैरसमज दूर करणे बहुविध औषधोपचार मोहिमेची अंमलबजावणी करणे, मोहिम राबविणे, वैद्यकीय अधिका-यांनी दिलेल्या सुचनांचे पालन करणे.

## २१) सफाईगार -

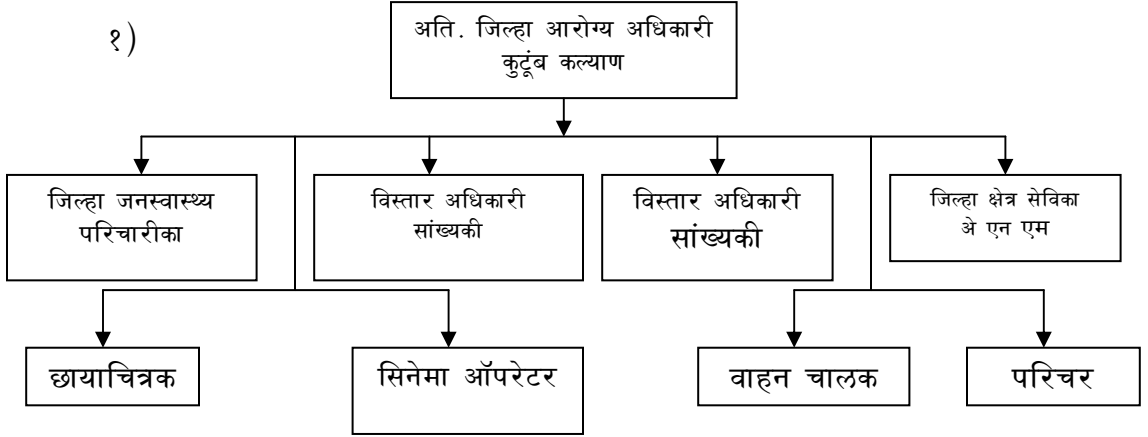
प्राथमिक आरोग्य केंद्रातर्गत व बाह्य परिसराची स्वच्छता करणे. शौचालय, प्रसाधन गृह यांची स्वच्छता दररोज करून स्वच्छ ठेवणे. प्राथमिक आरोग्य केंद्रातील टाकावू निरुपयोगी केरकच-यांची योग्य विल्हेवाट लावणे. वैद्यकीय अधिकारी व परिचारांना सर्व कामात मदत करणे. रुग्णांना संडास व लघवीसाठी भांडे देणे व स्वच्छ करणे.

जिल्हा आरोग्य अधिकारी,  
जिल्हा परिषद अहमदनगर.

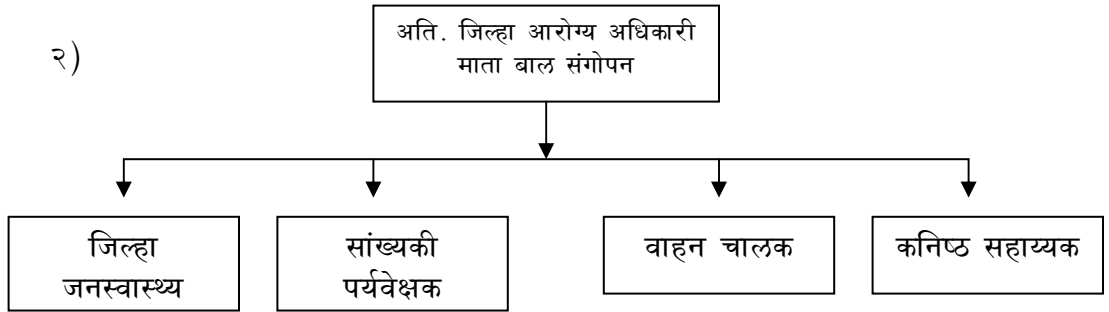
संस्थेचा प्रारूप तक्ता-

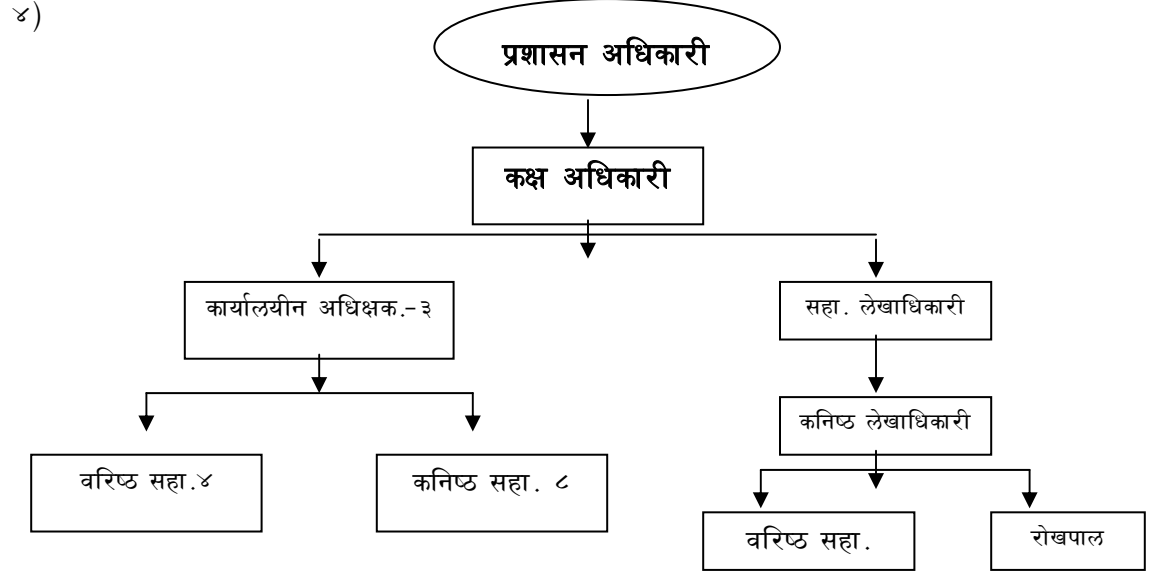
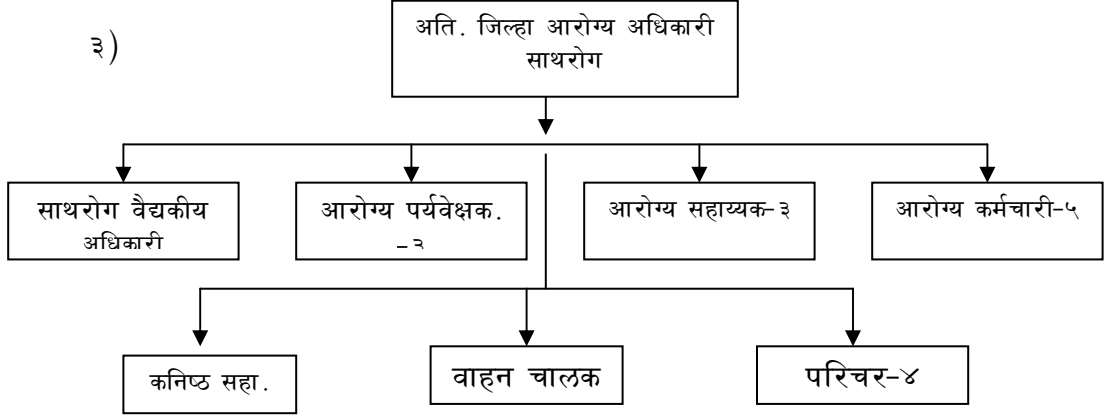


१)



२)





## जिल्हा परिषद, अहमदनगर

(कलम २ एच ) (नमुना -अ)

शासकीय विभागाचे नांव :- जिल्हा आरोग्य अधिकारी, जिल्हा परिषद  
अहमदनगर

कलम २ (एच) अ/ब/क/ड

अ.क्रं.	लोक प्राधिकारी संस्था	संस्था प्रमुखाचे पदनाम	ठिकाण /पत्ता
१	जिल्हा परिषद, अहमदनगर	मुख्य कार्यकारी अधिकारी जिल्हा परिषद अहमदनगर	जिल्हा परिषद आवार एस टी स्टॅण्ड समोर अहमदनगर. दुरध्वनी क्र. ०२४१ २३२७४२५ ०२४१ २३२३७५२ ०२४१ २३५३३८२

## जिल्हा परिषद, अहमदनगर

(कलम २ एच) नमुना (ब)

शासकीय विभागाचे नांव :- जिल्हा आरोग्य अधिकारी, जिल्हा परिषद अहमदनगर

कलम २ (एच) (१)(२)

अ.क्रं.	लोक प्राधिकारी विभाग	विभाग प्रमुखाचे पदनाम	ठिकाण / पत्ता
१	जिल्हा आरोग्य अधिकारी जिल्हा परिषद अहमदनगर	जिल्हा आरोग्य अधिकारी जिल्हा परिषद अहमदनगर	सार्वजनिक आरोग्य विभाग जिल्हा परिषद आवार एस.टी.स्टॅण्ड समोर अहमदनगर. दूरध्वी क्र. ०२४१ २३२७४२५ ०२४१ २३२३७५२ ०२४१ २३२६९२३ ०२४१ २३२९५४२

(कलम ४ (१) (ब) (१) )

अहमदनगर येथील जिल्हा जिल्हा आरोग्य अधिकारी , जिल्हा परिषद अहमदनगर कार्यालयातील कार्ये व कर्तव्ये यांचा तपशिल.

कार्यालयाचे नांव :- जिल्हा आरोग्य अधिकारी, जिल्हा परिषद, अहमदनगर

पत्ता :- एस.टी.स्टॅन्ड समोर, जिल्हा परिषद आवार अहमदनगर

कार्यालय प्रमुख :- जिल्हा आरोग्य अधिकारी, जिल्हा परिषद अहमदनगर.

शासकीय विभागाचे नांव :-सार्वजनिक आरोग्य विभाग, जिल्हा परिषद अहमदनगर

कोणत्या मंत्रालयातील खात्याच्या अधिनस्त :- सार्वजनिक आरोग्य विभाग, महाराष्ट्र शासन, मंत्रालय, मुंबई.

कार्यक्षेत्र:- अहमदनगर जिल्हा भौगोलिक :- अहमदनगर जिल्हा कार्यानुरूप :- अहमदनगर जिल्हा

विशिष्ट कार्ये :- जिल्हयातील सर्व ग्रामीण भागातील नागरिकांना आरोग्य सेवा उपलब्ध करून देणे.

विभागाचे ध्येय धोरण :- सर्व ग्रामीण भागातील नागरिकांना सर्वकष आरोग्य सुविधा पुरविणे.

धोरण :- वरीलप्रमाणे

सर्व संबंधित कर्मचारी :- सोबत जोडलेल्या प्रपत्रानुसार

कार्य :- सोबत जोडलेल्या प्रपत्रानुसार

कामाचे विस्तृत स्वरूप :- सोबत जोडलेल्या प्रपत्रानुसार

मालमत्तेचा तपशिल :- सोबत जोडलेल्या प्रपत्रानुसार इमारती व जागेचा तपशिल

उपलब्ध सेवा :- सोबत जोडलेल्या प्रपत्रानुसार

संस्थेच्या संरचनात्मक तक्त्यामध्ये कार्यक्षेत्राचे प्रत्येक स्तरावरचे तपशिल :- सोबत जोडलेल्या प्रपत्रा नुसार.

कार्यालयीन दुरध्वनी क्रमांक व वेळा :- सकाळी १०-०० ते सायंकाळी ५-४५  
दुपारी २-०० ते २-३० जेवणाची सुटी  
दुरध्वनी क्रमांक ०२४१ २३२७४२५

साप्ताहिक सुटी व विशिष्ट सेवेसाठी ठरविलेल्या वेळा :- २ रा व ४ थं शनिवार, रविवार व सार्वजनिक सुट्या.

कलम ४ (१)(b) (ii) नमुना (अ)

अहमदनर येथील जिल्हा आरोग्य अधिकारी, जिल्हा परिषद, अहमदनगर या कार्यालयातील अधिकारी व कर्मचारी यांच्या अधिकारांचा तपशिल.

अनु. क्र.	पदनाम	अधिकार -आर्थिक	कोणत्या कायदया /नियम /शासननिर्णय/परिपत्रकानुसार	अभिप्राय
१	जिल्हा आरोग्य अधिकारी	तांत्रिक मंजूरी आर्थिक अधिकार रुपये .३.०० लक्ष पर्यंत	ग्रा वि व ज सं विभाग मंत्रालय मुंबई झेड पी अे/ १०९९/प्र.क्र. २०८९/भाग-२/३३ दिनांक १२ जानेवारी २००१	
२	अति.जिल्हा आरोग्य अधिकारी	निरंक	निरंक	
३	जिल्हा माता बाल संगोपन अधिकारी	निरंक	निरंक	
४	सहा.जिल्हा आरोग्य अधिकारी निमवैदयकिय	निरंक	निरंक	
५	प्रशासन अधिकारी	निरंक	निरंक	
६	जिल्हा माध्यम व विस्तार अधिकारी	निरंक	निरंक	
७	जिल्हा सांखीकी अधिकारी	निरंक	निरंक	

कलम ४ (१)(b) (ii) नमुना (अ)

अहमदनर येथील जिल्हा आरोग्य अधिकारी, जिल्हा परिषद, अहमदनगर या कार्यालयातील अधिकारी व कर्मचारी यांच्या अधिकारांचा तपशिल.

अनु. क्र.	पदनाम	अधिकार -प्रशासकिय	कोणत्या कायदया /नियम /शासननिर्णय/परिपत्रकानुसार	अभिप्राय
१	जिल्हा आरोग्य अधिकारी	प्रशासकीय मंजूरी अधिकार रुपये १० हजार पर्यंत	ग्रा वि व ज सं विभाग मंत्रालय मुंबई झेड पी अे/ १०९९/प्र.क्र. २०८९/भाग-२/३३ दिनांका १२ जानेवारी २००१	
२	अति.जिल्हा आरोग्य अधिकारी	निरंक	निरंक	
३	जिल्हा माता बाल संगोपन अधिकारी	निरंक	निरंक	
४	सहा.जिल्हा आरोग्य अधिकारी निमवैदयकिय	निरंक	निरंक	
५	प्रशासन अधिकारी	निरंक	निरंक	
६	जिल्हा माध्यम व विस्तार अधिकारी	निरंक	निरंक	
७	जिल्हा सांखीकी अधिकारी	निरंक	निरंक	

कलम ४ (१)(b) (ii) नमुना (अ)

अहमदनर येथील जिल्हा आरोग्य अधिकारी, जिल्हा परिषद, अहमदनगर या कार्यालयातील अधिकारी व कर्मचारी यांच्या अधिकारांचा तपशिल.

अनु.क्र.	पदनाम	अधिकार - फौजदारी	कोणत्या कायदया /नियम /शासननिर्ण य/परिपत्र कानुसार	अभिप्राय
१	जिल्हा आरोग्य अधिकारी	लागू नाही	—	मुख्य कार्यकारी अधिकारी जिल्हा परिषद अहमदनगर यांना अधिकार आहेत.

कलम ४ (१)(b) (ii) नमुना (अ)

अहमदनर येथील जिल्हा आरोग्य अधिकारी, जिल्हा परिषद, अहमदनगर या कार्यालयातील अधिकारी व कर्मचारी यांच्या अधिकारांचा तपशिल.

अनु. क्र.	पदनाम	अधिकार अर्धन्यायीक	कोणत्या कायदया /नियम /शासननिर्णय/ परिपत्रकानुसार	अभिप्राय
१	जिल्हा आरोग्य अधिकारी जिल्हा परिषद अहमदनगर	लागू नाही	—	मुख्य कार्यकारी अधिकारी जिल्हा परिषद अहमदनगर यांना अधिकार प्रदान आहेत.

कलम ४ (१)(b) (ii) नमुना (ब)

अहमदनर येथील जिल्हा आरोग्य अधिकारी, जिल्हा परिषद, अहमदनगर या कार्यालयातील अधिकारी व कर्मचारी यांच्या कर्तव्यांचा तपशिल.

अनु. क्र.	पदनाम	कर्तव्य -आर्थिक	कोणत्या कायदया /नियम /शासननिर्णय/परिपत्र कानुसार	अभिप्राय
१	जिल्हा आरोग्य अधिकारी	तांत्रिक मंजूरी आर्थिक अधिकार रुपये.३.०० लक्ष पर्यंत	ग्रा वि व ज सं विभाग मंत्रालय मुंबई झेड पी अ/ १०९९/प्र.क्र. २०८९/भाग-२/३३ दिनांक १२ जानेवारी २००१	
२	अति.जिल्हा आरोग्य अधिकारी	निरंक	निरंक	
३	जिल्हा माता बाल संगोपन अधिकारी	निरंक	निरंक	
४	सहा.जिल्हा आरोग्य अधिकारी निमवैदयकिय	निरंक	निरंक	
५	प्रशासन अधिकारी	निरंक	निरंक	
६	जिल्हा माध्यम व विस्तार अधिकारी	निरंक	निरंक	
७	जिल्हा सांखीकी अधिकारी	निरंक	निरंक	

कलम ४(१)(ब) (III)

निर्णय प्रक्रियेतील पर्यवेक्षण व जबाबदारीचे उत्तरदायीत्व निश्चित करुन, कार्यपध्दतीचे प्रकाशन  
(कामाचा प्रकार /नाव)कामाचे स्वरुप संबधित तरतुद अधिनियमाचे नाव नियम शासन निर्णय  
परिपत्रके कार्यालयीन आदेश

अक्र	कामाचे स्वरुप	कालावधी दिवस	कामासाठी जबाबदार अधिकारी	अभिप्राय
१	प्राथमिक आरोग्य केंद्र	३६५	कार्यकारी अभियंता	शासन निर्णय ग्राविवि क्र.झेडपीए २०००/प्रक्र ४०२३/३३ दि.१२/१/०१ अन्वये रुपये २५ लाखापेक्षा कमी रकमेचे अंदाज पत्रक असल्याने मा.जि.प. सर्वसाधरण सभा मंजूरी देण्यास सक्षम
२	प्रा.आ. उपकेंद्र बांधकाम	३६५	कार्यकारी कअभियंता	शासन निर्णय ग्राविवि क्र.झेडपीए २०००/प्रक्र ४०२३/३३ दि.१२/१/०१ अन्वये रुपये १० लाखापेक्षा कमी रकमेचे अंदाज पत्रक असल्याने मा.मुकाअ. जि.प. मंजूरी देण्यास सक्षम

नियम ४ (१)(ब) (iv) नमुना (अ)

नमुन्यांमध्ये कामाचे प्रकटीकरण

संघटनांचे लक्ष ( वार्षिक)

अ.क्र.	काम/ कार्य	कामाचे प्रमाण	आर्थिक लक्ष	अभिप्राय
१	प्राथमिक आरोग्य केंद्र बांधकाम	६	२५१,०० लाख	डीपीडीसी
२	प्राथमिक आरोग्य उपकेंद्र बांधकाम	५१	२५०,०० लाख	डिपीडीसी
३	प्राथमिक आरोग्य केंद्र बांधकाम	६	७९,९०	आदिवासी विकास

कलम ४ (१)(ब)(iv) नमुना (ब)

कामाची कालमर्यादा उपकेंद्र बांधकाम काम पुर्ण होण्यासाठी

प्रत्येक कामाची कालमर्यादा :- ३०० ते ४०० दिवस

अ.क्र.	काम /कार्य उपकेंद्र बांधकाम	दिवस /तास पुर्ण करणेसाठी	जबाबदार अधिकारी	तक्रार निवारण अधिकारी
१	माळीचिंचोरे	३०० ते ४०० दिवस (डीपीडीसी)	कार्यकारी अभियंता जि.प.	मा.मुकाअ/जि.आ. अ.
२	तरवडी	—”—	—”—	—”—
३	मक्तापूर	—”—	—”—	—”—
४	पाथरवाले	—”—	—”—	—”—
५	कोठा	—”—	—”—	—”—
६	मका	—”—	—”—	—”—
७	तामसवाडी	—”—	—”—	—”—
८	सेनगांव	—”—	—”—	—”—
९	कानडगांव	—”—	—”—	—”—
१०	केंदळ बु	—”—	—”—	—”—
११	मलूजा	—”—	—”—	—”—
१२	करंजी	—”—	—”—	—”—
१३	धामोरी	—”—	—”—	—”—
१४	मर्शतपूर	—”—	—”—	—”—
१५	घुलेवाडी	—”—	—”—	—”—
१६	सुकेवाडी	—”—	—”—	—”—
१७	निमगांवभोजापूर	—”—	—”—	—”—
१८	खाबा	—”—	—”—	—”—
१९	वरवंडी	—”—	—”—	—”—
२०	पिंपरकणे	—”—	—”—	—”—
२१	सावळचोर	—”—	—”—	—”—
२२	पोखरी	—”—	—”—	—”—
२३	धोत्रे	—”—	—”—	—”—
२४	देऊळगांव	—”—	—”—	—”—
२५	लिंपणगांव	—”—	—”—	—”—
२६	घोगरगांव	—”—	—”—	—”—
२७	म्हसे	—”—	—”—	—”—
२८	श्रीगोंदा फॅक्टरी	—”—	—”—	—”—
२९	परगांव	—”—	—”—	—”—
३०	निंबवी	—”—	—”—	—”—
३१	जखनगांव	—”—	—”—	—”—
३२	अकोळनेर	—”—	—”—	—”—

अ.क्र.	काम /कार्य उपकेंद्र बांधकाम	दिवस /तास पुर्ण करणेसाठी	जबाबदार अधिकारी	तक्रार निवारण अधिकारी
३३	अकोळनेर	-"- (डीपीडीसी)	-"-	-"-
३४	वालवड	-"-	-"-	-"-
३५	कोकणगांव	-"-	-"-	-"-
३६	महिजळगांव	-"-	-"-	-"-
३७	देवदैठण	-"-	-"-	-"-
३८	कोरेगांव	-"-	-"-	-"-
३९	देशमखवाडी	-"-	-"-	-"-
४०	पाटेगांव	-"-	-"-	-"-
४१	थेरगांव	-"-	-"-	-"-
४२	मलठण	-"-	-"-	-"-
४३	देवराई	-"-	-"-	-"-
४४	कोरडगांव	-"-	-"-	-"-
४५	दहिफळ	-"-	-"-	-"-
४६	खामंपिंप्री	-"-	-"-	-"-
४७	ळसनापूर	-"-	-"-	-"-
४८	गोळेगांव	-"-	-"-	-"-
४९	ठाकूरपिंळगांव	-"-	-"-	-"-
५०	बालमटाकळी	-"-	-"-	-"-
५१	रुंभोडी	आदिवासी	-"-	-"-

कलम ४ (१)(ब)(पअ) नमुना (ब)

कामाची कालमर्यादा प्राथमिक आरोग्य केंद्र बांधकाम काम पुर्ण होण्यासाठी

प्रत्येक कामाची कालमर्यादा :- ४५० ते ६०० दिवस.

अ.क्र.	काम /कार्य - प्रा.आ. केंद्र	दिवस /तास पुर्ण करणेसाठी	जबाबदार अधिकारी	तक्रार निवारण अधिकारी
१	सोनई	४५० ते ६०० दिवस (डीपीडीसी)	कार्यकारी अभियंता जि.प.	मा.मुकाअ/ जि.आ.अ.
२	टाकळीमिर्यो	डीपीडीसी		
३	वाळकी	डीपीडीसी		
४	रुईछत्तीशी	अनुशेष		
५	देवगांव	अनुशेष		
६	म्हाळादेवी	आदिवासी		

कलम ४ (१) (अ) (६)

अहमदनगर जिल्हा परिषद येथील जिल्हा आरोग्य अधिकारी जिल्हा परिषद अहमदनगर या कार्यालयामध्ये दस्तऐवजांची वर्गवारी.

अ.क्रं.	विषय	एस्ताऐवजाचा प्रकार नस्ती/मस्टर नोंदपुस्तक,व्हाऊचर इत्यादी	प्रमुख बाबींचा तपशिलवार	सुरक्षित ठेवण्याचा कालावधी
१	अ वर्ग प्रकरणे	रोकड नोंदवही, औषध साठा नोंदवही,आवक व जावक टपाल नोंदवही, आरोग्य समिती इतीवत्त नोंद वही	१)शासन निर्णय २)स्थायी आदेश	अमर्याद कालावधीसाठी
२	ब वर्ग प्रकरणे			

कलम ४ (१) (ब) (७)

....., अहमदनगर या कार्यालयाच्या परिणामकारक कामासाठी जनसामान्यांशी सल्ला मसलत करण्याची व्यवस्था [

अ. क्र.	सल्लामसलतीचा विषय	कार्यप्रणालीचे विस्तृत वर्णन	कोणत्या अधिनियमा/नियम T /परिपत्रकाद्वारे	पुनरावृत्तीकाल
१	आरोग्य समिती	जिल्ह्यातील ग्रामिण भागातील नागरिकांसाठी सहा राष्ट्रीय कार्यक्रमांतर्गत आरोग्य सुविधा व लाभ उपलब्ध करून देणे.	महाराष्ट्र जिल्हा परिषदा व पंचायत समित्या अधिनियम १९६१चे नियम ७८ नुसार.	—
२	प्रा.अस.केंद्र स्तरावर सल्लागार समिती	प्रा.आ.केंद्र कार्यक्षेत्रातील ग्रामिण भागातील नागरिकांसाठी सहा राष्ट्रीय कार्यक्रमांतर्गत आरोग्य सुविधा व लाभ उपलब्ध करून देणे.		

कलम ४ (१) (ब) (८) नमुना (अ)

अहमदनगर येथील अहमदनगर या कार्यालयाच्या समितीची यादी पकाशीत करणे

अ. क्र.	समितीचे नांव	समितीचे सदस्य	समितीचे उददीष्ट	किती वेळा घेण्यात येते	सभा जनसामान्यां साठी खुली आहे किंवा नाही	सभेचा कार्यवृत्तात (उपलब्ध)
१	आरोग्य समिती जिल्हा परिषद अहमदनगर	९	जिल्ह्यातील ग्रामिण भंगातील नागरिकासा ठी सहा राष्ट्रीय कार्यक्रमांतर्ग त आरोग्य सुविधा व लाभ उपलब्ध करून देणे.	मासिक सभा	होय	होय

कलम ४ (१) (ब) (८) नमुना (ब)

अहमदनगर येथील अहमदनगर या कार्यालयाच्या अधिसभांची यादी प्रकाशित करणे.

अक्र .	अधिसभेचे नांव	सभेचे सदस्य	सभेचे उददीष्ट	किती वेळा घेणेत येते.	सभा जनसामान्यां साठी खुली आहे किंवा नाही	सभेचा कार्यवृत्तांत (उपलब्ध)

कलम ४(१)(ब) (८) नमुना (क)

अहमदनगर येथिल अहमदनगर या काय्यालयाचे परिषंदाची यदी प्रकाशीत करणे

अक्रं	परिषदेचे नांव	परिषदेचे सदस्य	परिषदेचे उददीष्ट	किती वेळा घेणेत येते	सभा जनसामान्य िंसाठी खुली आहे किंवा नाही	सभेचा कार्यवृत्तांत (उपलब्ध)

कलम ४(१) (ब) (८) नमुना (ड)

अहमदनगर येथील जिल्हा आरोग्य अधिकारी, जिल्हा परिषद अहमदनगर या कार्यालयाचे कोणत्याही संस्थेची यादी प्रकाशित करणे.

अक्रं	संस्थेचे नांव	संस्थेचे सदस्य	संस्थेचे उददीष्ट	किती वेळा घेणेत येते	सभा जनसामान्यांसाठी खुली आहे किंवा नाही	सभेचा कार्यवृत्तांत (उपलब्ध)
		निरंक	निरंक	निरंक		

**कलम ४ (१) (ब) (९)**

अहमदनगर जिल्हा परिषद, येथील जिल्हा आरोग्य अधिकारी या कार्यालयातील अधिकारी व कर्मचारी यांची नांवे , पत्ते व त्यांचे मासिक वेतन देणे .

अक्र.	पदनाम	अधिकारी/ कर्मचा-याचे नांव	वर्ग	आरोग्य विभागात रुजू दिनांक	दुरध्वनी क्रं. /फॅक्स/ई मेल	एकुण वेतन	पत्ता
१	जि.आ.अ.	डॉ.ए.पी.खाडे	१	०६/६/०८	२३७४२५	६९८४८/-	नगर
२	अति.जि.आ.अ.प्र	डॉ सागळे	१	२९/८/०९		३८९३५/-	नगर
३	अति.जि.आ.अ.प्र	डॉ नागरगोजे	१	२९/८/०९		३८९३५/-	शेवगांव
३	अति.जि.आ.अ.	डॉ.ए एन आहेर	१	२/०४/११		३७७४०/-	राहाता
४	सहा.जि.आ.अ. (निमवैद्यकिय)	श्री.एच.बी.बैरागी	१	२३/६/०५		५३५७८/-	राहुरी, अ,नगर
५	प्रशासन अधिकारी	रिक्त					
	सांखिकी अधिकारी	श्री. द के.गायकवाड		२५/७/०७		३८३६०/-	जालना
६	जिल्हा विस्तार व माध्यम अधि.	रिक्त	२				
७	जिल्हा स्वास्थ परिचारीका	रिक्त					
८	जिल्हा सांख्यिकी अन्वेषक	रिक्त	३				
९	जिल्हा सांख्यिकी सहाय्यक	श्रीम.जे.एच.बेळमकर	३	३१.७. २००७		१६९५२/-	
१०	जिल्हा शित तंत्रज्ञ	श्री.जी.एम.धाडगे	३	७.८.८७		३२१५८/-	नाशिक
११	कक्ष अधिकारी	श्री. आर.वाय .तोरणे	३	२९.१०.०७		२७६९२/-	पढेगांव ता श्रीरामपुर
१२	तालुका अधिकारी पंचायत समिती संगमनेर	डॉ एस व्ही घोलप	१	१०/८/१०		३८९३५/-	संगमनेर
१३	तालुका अधिकारी पंचायत समिती कोपरगांव	डॉ.व्ही व्ही बडदे	१	१६/६/१०		३६७७२/-	कोपरगांव
१४	तालुका अधिकारी पंचायत समिती राहाता	डॉ पी व्ही म्हस्के	१	१८/८/०९		३८२३५/-	राहाता
१५	तालुका आरोग्य अधिकारी पंचायत समिती राहुरी	डॉ एन बी विखे	१	१४/५/०८		४५५७६/-	राहुरी
१६	तालुका अधिकारी पंचायत समिती श्रीरामपूर	डॉ एस के गल्हे	१	१४/५/०८		६१४७१/-	श्रीरामपूर

१७	तालुका अधिकारी पंचायत समिती नेवासा	डॉ के एस राजत		१४/५/०८		६१४७१/-	नेवासा
१८	तालुका अधिकारी पंचायत समिती कर्जत	डॉ एस व्ही बोराडे		१३/७/१०		३८९३५/-	कर्जत
१९	तालुका आरोग्य अधिकारी पंचायत समिती श्रीगोंदा	डॉ एस डी पोटे		१४/५/०८		६०२०८/-	श्रीगोंदा
२०	तालुका आरोग्य अधिकारी पंचायत समिती शेवगांव	डॉ एम आर केळगंद्रे		१४/५/०८		६२७३१/-	शेवगांव
२१	तालुका आरोग्य अधिकारी पंचायत समिती नगर	डॉ पी एच ईटकर		१४/५/०८		६१४७१/-	नगर
२२	अधिक्षक	श्री.एस.एस.रासणे	३	१५.११.०७		२७०५६/-	नगर
२३	अधिक्षक	श्री.ए.एन.वाडगे	३	१३/३/०८		२६१२४/-	नगर
२४	अधिक्षक	श्री.एस.सी.कानडे	३	२०/१०/१०			नगर
२५	सहाय्यक लेखा अधिकारी	श्री.बी.वाय.सय्यद	३	१४.१०.०३		२९८०२/-	नगर
२६	कनिष्ठ लेखा अधिकारी	श्री.डी.बी.साळवे	३	१६/६/०९		२४८०९/-	नगर
२७	वरिष्ठ सहा.लेखा	श्री.एम.ए.शेख	३	१२.१२.०७		१८२९९/-	नगर
२८	वरिष्ठ सहाय्यक	श्रीम एम वाय सटाणकर	३	१.१२.०५		१८२९९/-	नगर
२९	वरिष्ठ सहाय्यक	रिक्त	३				
३०	वरिष्ठ सहाय्यक	रिक्त	३				
३१	वरिष्ठ सहाय्यक	श्री.पी.एन.मोरे		२४/१०/०५		१७६३२/-	वांबोरी ता.राहुरी
३२	वैदयकिय अधिकारी	श्री.एम.डी.भोर	३	६.६.२०००		५३४६४/-	नगर
३३	कनिष्ठ सहाय्यक	श्री.एस.एस.कडुस	३	२५/११/०४		१३८१९/-	नगर
३४	कनिष्ठ सहाय्यक	श्री.व्ही.एस.खांडाट	३	६.६.०६		१५०४४/-	नगर
३५	कनिष्ठ सहाय्यक	श्री.एन.बी.येवले	३	२५/११/०४		१४०६९/-	नगर
३६	कनिष्ठ सहाय्यक	श्रीम.आर.एम.तेलतुंबडे	३	६/१/०१		१४०८५/-	नगर
३७	कनिष्ठ सहाय्यक	रिक्त					
३८	कनिष्ठ सहाय्यक	श्री.एस.एम.भोईटे	३	१.७.०४		१५०४४/-	नगर
३९	कनिष्ठ सहाय्यक	श्री.के.के.वाळुंजकर	३	३.११.०७		१५२९२/-	नगर
४०	कनिष्ठ सहाय्यक	श्री.ए.के.चव्हान	३	२.११.०७		१३१५३/-	नगर

४१	कनिष्ठ सहाय्यक	श्री.जी.व्ही.खामकर	३	११.६.०७		१२३००/-	नगर
४२	कनिष्ठ सहाय्यक	श्री.एस.एन.वाकडे	३	२२.७.०३		१५०४४/-	नगर
४३	वरिष्ठ सहाय्यक (सांख्यिकी)	श्री.पी.व्ही.रोहकले	३	२/१२/०८		२२११२/-	नगर
४४	परिचारिका प्रसाविका	श्रीम.एस.बी.कदम	३	१६.१.२०००		३३७१८/-	अहमदनगर
४५	परिचारिका प्रसाविका	श्रीम यु एस काळभोर	३	१४.७.०५		३३७१८/-	अहमदनगर
४६	जिल्हा स्वास्थ्य परिचारीका	श्रीम.एस.ए.गायकवाड	३	१०.२.९६		१५७६०/-	नगर
४७	जिल्हा स्वास्थ्य परिचारीका	रिक्त	३				
४८	आरोग्य पर्यवेक्षक	श्री एन आर पालवे	३	२२.६.०९		२९६२३/-	नगर
४९	आरोग्य पर्यवेक्षक	श्री ए ए ढाकणे	३	११.११.०८		२३७६२/-	नगर
५०	आरोग्य पर्यवेक्षक	श्री.बी.आर.तोडमल	३	४.११.०८		२३७६२/-	नगर
५१	आरोग्य पर्यवेक्षक	श्री.व्ही.के.बोठे	३	१.११.०३		३०३८०/-	नगर
५२	आरोग्य सहाय्यक	श्री.आर.एल.वाघ	३	११.८.१०		२११०२/-	नगर
५३	आरोग्य सहाय्यक	श्री.पी.एल.बोगा	३	१३.८.१०		२१३७४/-	नगर
५४	आरोग्य सहाय्यक	श्री.पी.आर.नन्नवरे	३	९.३.०४		२४५५९/-	नगर
५५	आरोग्य सहाय्यक	श्री.आर.बी.पाठक	३	२३.६.०९		२४३०९/-	नगर
५६	आरोग्य सहाय्यक	ए.एस.देवकर		१.३.२०००		३२८७६/-	नगर
५७	आरोग्य सेवक	श्री.एस.पी.घोडके	३	२३.७.९८		२२१२४/-	नगर
५८	आरोग्य सेवक	श्री.वाय.बी.वाघचौरे	३	१४.७.०५		२११०१/-	नगर
५९	लघु टंकलेखक	रिक्त				१८५८०/-	
६०	महिला क्षेत्रीय कर्मचारी	श्रीम.एस.डी.भोकरे	३	४.६.०७		२०९६६/-	नगर
६१	वाहनचालक	श्री.आर.एच.भिंगारदिवे	३	२०.७.०२		२०४८८	नगर
६२	वाहनचालक	श्री.ए.एम.शिंदे	३	२२.७.०२		१७१४०/-	नगर
६३	वाहन चालक	श्री.एस.व्ही.कवडे	३	१.७.०४		१३६६७/-	नगर
६४	वाहन चालक	श्री.आर.के.भोसले	३	३०.६.०१		२००५६/-	नगर
६५	वाहन चालक	श्री.एस.आर.मेढे	३	२.६.०८		१६५९७/-	नगर
६६	वाहन चालक	श्री.बी.ए.कडीले	३	१३.६.०६		२०४८८/-	नगर
६७	वाहन चालक	श्री.एस.व्ही.बोडके	३	६.७.०४		१६९०७/-	नगर
६८	परिचर	श्री.बी.व्ही.शिंदे	४	३०.१०.२०००		११८२३/-	नगर
६९	परिचर	श्री.सी.डी.गवळी	४	२०.६.९६		१५५२८/-	नगर
७०	परिचर	श्री.एन.के.अंदे	४	४.७.९२		१५७६०/-	नगर
७१	परिचर	श्री.ए.आर.घोरपडे	४	१७.७.०२		१५२९५/-	नगर
७२	परिचर	श्री.डी.ए.इरमल	४	५.७.०१		१२२२६/-	नगर
७३	परिचर	श्री.अ.व्ही.चेळेकर	४	१०.६.९०		१५०६३/-	नगर
७४	परिचर	श्री.एस.के.गायकवाड	४	१३.३.२०००		१५७६०/-	नगर
७५	परिचर	श्रीम.एम.एस.वाघचौरे	४	९.६.२०००		१३९००/-	नगर
७६	परिचर	श्री.जे.वाय.केदारी	४	२६.१२.७८		१५२९५/-	नगर
७७	औषध निर्माता	श्री.पी.एम.भंडारे	३	२२.६.०९		२९३९९/-	नगर
७८	क. सहा. लेखा	श्री.बी.डी.खुळे	३	१.९.०९		७३७८/-	नगर

कलम ४ (१) (ब) (१०)

जिल्हा परिषद, अहमदनगर या कार्यालयाच्या अधिकारी व कर्मचा-यांची वेतनाची विस्तृत माहिती प्रकाशित करणे.

सहाय्यक परिचारीका प्रसाविका बिगर आदिवासी. लेखा शिर्ष- २२१००५६७

अ. क्रं.	वर्ग	संख्या	वेतन रुपरेषा	इतर अनुज्ञेय भत्ते		
				धन्यमित (महागाई भत्ता घरभाडे भत्ता शहर भत्ता)	प्रसंगा नुसार (जसे प्रवास भत्ता)	विशेष (जसे प्रकल्प भत्ता प्रशिक्षण भत्ता)
१	परि व प्रसा. वर्ग-३	३९	९३००-३४८०० ग्रे. पे. ४३००	४५ टक्के महा भ. + १० टक्के घरभाडे भत्ता.	कायमप्रवास भत्ता	प्रसंगानुसार
२	सहाय्यक परिचारीका प्रसाविका वर्ग-३	२५०	५२००-२०२०० ग्रे. पे. २४००	४५ टक्के महा भ. + १० टक्के घरभाडे भत्ता.	कायमप्रवास भत्ता	प्रसंगानुसार
३	अर्धवेळ स्त्री परिचर	२५०	६०० दरमहा मानधन	देय नाही	देय नाही	देय नाही

जिल्हा आरोग्य अधिकारी  
जिल्हा परिषद, अहमदनगर.

कलम ४ (१) (ब) (१०)

जिल्हा परिषद, अहमदनगर या कार्यालयाच्या अधिकारी व कर्मचा-यांची वेतनाची विस्तृत माहिती प्रकाशित करणे.

सहाय्यक परिचारीका प्रसाविका आदिवासी. २२१०२९४४

अ. क्रं.	वर्ग	संख्या	वेतन रुपरेषा	इतर अनुज्ञेय भत्ते		
				नियमित (महागाई भत्ता घरभाडे भत्ता शहर भत्ता)	प्रसंगानुसार (जसे प्रवास भत्ता)	विशेष (जसे प्रकल्प भत्ता प्रशिक्षण भत्ता)
१	परि व प्रसा. वर्ग-३	९	९३००-३४८०० ग्रे.पे.४२००	४५ टक्के महा भ. + १० टक्के घरभाडे भत्ता.	कायमप्रवास भत्ता	प्रसंगानुसार
२	सहाय्यक परिचारीका प्रसाविका वर्ग-३	५५५	५२००-२०२०० ग्रे.पे.२४००	४५ टक्के महा भ. + १० टक्के घरभाडे भत्ता.	कायमप्रवास भत्ता	प्रसंगानुसार
३	अर्धवेळ स्त्री परिचर	५५५	९०० दरमहा मानधन	देय नाही	देय नाही	देय नाही

जिल्हा आरोग्य अधिकारी  
जिल्हा परिषद, अहमदनगर.

कलम ४ (१) (ब) (१०)

जिल्हा परिषद, अहमदनगर या कार्यालयाच्या अधिकारी व कर्मचा-यांची वेतनाची विस्तृत माहिती प्रकाशित करणे.

प्राथमिक आरोग्य केंद्र. २२१००३९८.

अ. क्रं.	वर्ग	संख्या	वेतन रुपरेषा	इतर अनुज्ञेय भत्ते		
				नियमित (महागाई भत्ता घरभाडे भत्ता शहर भत्ता)	प्रसंगानुसार (जसे प्रवास भत्ता)	विशेष (जसे प्रकल्प भत्ता प्रशिक्षण भत्ता)
१	परि व प्रसा. वर्ग-३	८८	९३००- ३४८०० ग्रे.पे.४२००	४५ टक्के महा भ. + १० टक्के घरभाडे भत्ता.	कायमप्रवास भत्ता	प्रसंगानुसार
२	सहाय्यक परिचारीका प्रसाविका वर्ग-३	८८	५२००- २०२०० ग्रे.पे. २४००	४५ टक्के महा भ. + १० टक्के घरभाडे भत्ता.	कायमप्रवास भत्ता	प्रसंगानुसार
३	आरोग्य सेवक वर्ग-३	२४	५२००- २०२०० ग्रे.पे. २४००	४५ टक्के महा भ. + १० टक्के घरभाडे भत्ता.	कायमप्रवास भत्ता	प्रसंगानुसार
४	स्वच्छता निरीक्षक वर्ग-३	८८	५२००- २०२०० ग्रे.पे. २५००	४५ टक्के महा भ. + १० टक्के घरभाडे भत्ता.	कायमप्रवास भत्ता	प्रसंगानुसार
५	मिश्रक वर्ग-३	८८	५२००- २०२०० ग्रे.पे. २८००	४५ टक्के महा भ. + १० टक्के घरभाडे भत्ता.	कायमप्रवास भत्ता	प्रसंगानुसार
६	वाहन चालक वर्ग-३	८८	५२००- २०२०० ग्रे.पे. १९००	४५ टक्के महा भ. + १० टक्के घरभाडे भत्ता.	प्रसंगानुसार	प्रसंगानुसार
७	क्वनिष्ठ सहा. वर्ग-३	८८	५२००- २०२०० ग्रे.पे. १९००	४५ टक्के महा भ. + १० टक्के घरभाडे भत्ता.	प्रसंगानुसार	प्रसंगानुसार
८	परिचर वर्ग-४	४४०	५२००- २०२०० ग्रे.पे. १८००	४५ टक्के महा भ. + १० टक्के घरभाडे भत्ता.	प्रसंगानुसार	प्रसंगानुसार
९	अंशकालीन स्त्री परिचर	४८५	६०० दरमहा मानधन	देय नाही	देय नाही	देय नाही

जिल्हा आरोग्य अधिकारी  
जिल्हा परिषद, अहमदनगर.

कलम ४ (१) (ब) (१०)

जिल्हा परिषद, अहमदनगर या कार्यालयाच्या अधिकारी व कर्मचा-यांची वेतनाची विस्तृत माहिती प्रकाशित करणे.

प्राथमिक आरोग्य पथके. २२१००३९८

अ. क्रं.	वर्ग	संख्य A	वेतन रूपरेषा	इतर अनुज्ञेय भत्ते		
				नियमित (महागाई भत्ता घरभाडे भत्ता शहर भत्ता)	प्रसंगानुसा र (जसे प्रवास भत्ता)	विशेष (जसे प्रकल्प भत्ता प्रशिक्षण भत्ता)
१	वैद्यकीय अधिकारी वर्ग-३	५	१५६००- ३९१०० ग्रेड५४००	२५टक्के एनपीए + ३५टक्के महा भ. + १० टक्के घरभाडे भत्ता.	प्रसंगानुसा र	प्रसंगानुसार
२	परि व प्रसा. वर्ग-३	५	९३००- ३४८०० ग्रे.पे. ४२००	४५ टक्के महा भ. + १० टक्के घरभाडे भत्ता.	कायमप्रवा सभत्ता	प्रसंगानुसार
३	सहाय्यक परिचारीका प्रसाविका वर्ग-३	५	५२००- २०२०० ग्रे.पे. २४००	४५ टक्के महा भ. + १० टक्के घरभाडे भत्ता.	कायमप्रवा सभत्ता	प्रसंगानुसार
४	आरोग्य सेवक वर्ग-३	५	५२००- २०२०० ग्रे.पे. २४००	४५ टक्के महा भ. + १० टक्के घरभाडे भत्ता.	कायमप्रवा सभत्ता	प्रसंगानुसार
५	मिश्रक वर्ग-३	५	५२००- २०२०० ग्रे.पे. २८००	४५ टक्के महा भ. + १० टक्के घरभाडे भत्ता.	कायमप्रवा सभत्ता	प्रसंगानुसार
६	वाहन चालक वर्ग-३	५	५२००- २०२०० ग्रे.पे. १९००	४५ टक्के महा भ. + १० टक्के घरभाडे भत्ता.	प्रसंगा नुसार	प्रसंगानुसार
७	परिचर वर्ग-४	१५	५२००- २०२०० ग्रे.पे. १८००	४५ टक्के महा भ. + १० टक्के घरभाडे भत्ता.	प्रसंगा नुसार	प्रसंगानुसार

जिल्हा आरोग्य अधिकारी  
जिल्हा परिषद, अहमदनगर.

कलम ४ (१) (ब) (१०)

जिल्हा परिषद, अहमदनगर या कार्यालयाच्या अधिकारी व कर्मचा-यांची वेतनाची विस्तृत माहिती प्रकाशित करणे.

जिल्हा आरोग्य संघटना. २२१००३८९

अ. क्रं.	वर्ग	संख्या	वेतन रुपरेषा	इतर अनुज्ञेय भत्ते		
				नियमित (महागाई भत्ता घरभाडे भत्ता शहर भत्ता)	प्रसंगानुसार (जसे प्रवास भत्ता)	विशेष (जसे प्रकल्प भत्ता प्रशिक्षण भत्ता)
१	सहा.लेखापाल वर्ग-३	१			प्रसंगानुसार	प्रसंगानुसार
२	विभागीय स्व. निरिक्षक वर्ग-३	६			कायमप्रवास भत्ता	प्रसंगानुसार
३	अधिक्षक वर्ग-३	१	९३००-३४८०० ग्रे. पे. ४२००	४५ टक्के महा भ. + १० टक्के घरभाडे भत्ता.	प्रसंगानुसार	प्रसंगानुसार
४	आरोग्य पर्यवेक्षक वर्ग-३	१९	९३००-३४८०० ग्रे. पे. ४२००	४५ टक्के महा भ. + १० टक्के घरभाडे भत्ता.	कायमप्रवास भत्ता	प्रसंगानुसार
५	परि व प्रसा. वर्ग-३	२	९३००-३४८०० ग्रे.पे. ४२००	४५ टक्के महा भ. + १० टक्के घरभाडे भत्ता.	कायमप्रवास भत्ता	प्रसंगानुसार
६	वरिष्ठ सहा वर्ग-३	३	५२००-२०२०० ग्रे.पे. २४००	४५ टक्के महा भ. + १० टक्के घरभाडे भत्ता.	प्रसंगानुसार	प्रसंगानुसार

७	सहाय्यक परिचारीका प्रसाविका वर्ग-३	२	५२००- २०२० ० ग्रे. पे. २४००	४५ टक्के महा भ. + १० टक्के घरभाडे भत्ता.	कायमप्रवास भत्ता	प्रसंगानुसार
८	कनिष्ठ सहा. वर्ग-३	६	५२००- २०२० ० ग्रे. पे. १९००	४५ टक्के महा भ. + १० टक्के घरभाडे भत्ता.	प्रसंगानुसार	प्रसंगानुसार
०९	वाहन चालक वर्ग-३	१	५२००- २०२० ० ग्रे. पे. १९००	४५ टक्के महा भ. + १० टक्के घरभाडे भत्ता.	प्रसंगानुसार	प्रसंगानुसार
१०	परिचर वर्ग-४	२९	५२००- २०२० ० ग्रे. पे. १८००	४५ टक्के महा भ. + १० टक्के घरभाडे भत्ता.	प्रसंगानुसार	प्रसंगानुसार

जिल्हा आरोग्य अधिकारी  
जिल्हा परिषद, अहमदनगर.

कलम ४ (१) (ब) (१०)

जिल्हा परिषद, अहमदनगर या कार्यालयाच्या अधिकारी व कर्मचा-यांची वेतनाची विस्तृत माहिती प्रकाशित करणे.

प्रतिक्षमतेचा विस्तारीत कार्यक्रम. २२११०३६३

अ. क्रं.	वर्ग	संख्या	वेतन रुपरेषा	इतर अनुज्ञेय भत्ते		
				नियमित (महागाई भत्ता घरभाडे भत्ता शहर भत्ता)	प्रसंगानुसार (जसे प्रवास भत्ता)	विशेष (जसे प्रकल्प भत्ता प्रशिक्षण भत्ता)
१	आरोग्य पर्य. वर्ग-३	३	९३००- ३४८०० ग्रे.पे.४२००	४५ टक्के महा भ. + १० टक्के घरभाडे भत्ता.	कायमप्रवास भत्ता	प्रसंगानुसार
२	आरोग्य सहा. वर्ग-३	२३	५२००- २०२०० ग्रे.पे.२५००	४५ टक्के महा भ. + १० टक्के घरभाडे भत्ता.	कायमप्रवास भत्ता	प्रसंगानुसार
३	आरोग्य सेवक वर्ग-३	८८	५२००- २०२०० ग्रे.पे.२४००	४५ टक्के महा भ. + १० टक्के घरभाडे भत्ता.	कायमप्रवास भत्ता	प्रसंगानुसार
४	कनिष्ठ सहा. वर्ग-३	३	५२००- २०२०० ग्रे.पे.१९००	४५ टक्के महा भ. + १० टक्के घरभाडे भत्ता.	प्रसंगानुसार	प्रसंगानुसार
५	वाहन चालक वर्ग-३	३	५२००- २०२०० ग्रे.पे.१९००	४५ टक्के महा भ. + १० टक्के घरभाडे भत्ता.	प्रसंगानुसार	प्रसंगानुसार
६	परिचर वर्ग-४	३	५२००- २०२०० ग्रे.पे.१८००	४५ टक्के महा भ. + १० टक्के घरभाडे भत्ता.	प्रसंगानुसार	प्रसंगानुसार

जिल्हा आरोग्य अधिकारी  
जिल्हा परिषद, अहमदनगर.

कलम ४ (१) (ब) (१०)

जिल्हा परिषद, अहमदनगर या कार्यालयाच्या अधिकारी व कर्मचा-यांची वेतनाची विस्तृत माहिती प्रकाशित करणे.

जिल्हा कुटुंब कल्याण केंद्र. २२११००५१

अ. क्रं.	वर्ग	संख्या	वेतन रुपरेषा	इतर अनुज्ञेय भत्ते		
				नियमित (महागाई भत्ता घरभाडे भत्ता शहर भत्ता)	प्रसंगानुसार (जसे प्रवास भत्ता)	विशेष (जसे प्रकल्प भत्ता प्रशिक्षण भत्ता)
१	साख्यिकी अधिकारी वर्ग-३	१	९३००-३४८०० ग्रे.पे. ४४००	४५ टक्के महा भ. + १० टक्के घरभाडे भत्ता.	कायमप्रवास भत्ता	प्रसंगानुसार
२	सहा. लेखापाल वर्ग-३	१			प्रसंगानुसार	प्रसंगानुसार
३	जिल्हा समादेशक वर्ग-३	१			कायमप्रवास भत्ता	प्रसंगानुसार
४	सिनेमा ऑपरेटर वर्ग-३	१	५२००-२०२०० ग्रे.पे. २०००	४५ टक्के महा भ. + १० टक्के घरभाडे भत्ता.	कायमप्रवास भत्ता	प्रसंगानुसार
५	लघु टंकलेखक वर्ग-३	१	५२००-२०२०० ग्रे.पे. २४००	४५ टक्के महा भ. + १० टक्के घरभाडे भत्ता.	प्रसंगानुसार	प्रसंगानुसार
६	वरिष्ठ सहा. वर्ग-३	२	५२००-२०२०० ग्रे.पे. २४००	४५ टक्के महा भ. + १० टक्के घरभाडे भत्ता.	प्रसंगानुसार	प्रसंगानुसार
७	सहाय्यक परिचारीका प्रसाविका वर्ग-३	१	५२००-२०२०० ग्रे.पे. २४००	४५ टक्के महा भ. + १० टक्के घरभाडे भत्ता.	कायमप्रवास भत्ता	प्रसंगानुसार

८	कनिष्ठ सहा. वर्ग-३	२	५२००- २०२०० ग्रे.पे. १९००	४५ टक्के महा भ. + १० टक्के घरभाडे भत्ता.	प्रसंगानुसार	प्रसंगानुसार
९	वाहन चालक वर्ग-३	३	५२००- २०२०० ग्रे.पे. १९००	४५ टक्के महा भ. + १० टक्के घरभाडे भत्ता.	प्रसंगानुसार	प्रसंगानुसार
१०	परिचर वर्ग-४	६	५२००- २०२०० ग्रे.पे. १८००	४५ टक्के महा भ. + १० टक्के घरभाडे भत्ता.	प्रसंगानुसार	प्रसंगानुसार

जिल्हा आरोग्य अधिकारी  
जिल्हा परिषद, अहमदनगर.

कलम ४ (१) (ब) (१०)

जिल्हा परिषद, अहमदनगर या कार्यालयाच्या अधिकारी व कर्मचा-यांची वेतनाची विस्तृत माहिती प्रकाशित करणे.

ग्रामीण कुटुंब कल्याण केंद्र. २२११०१४९

अ. क्रं.	वर्ग	संख्या	वेतन रुपरेषा	इतर अनुज्ञेय भत्ते		
				नियमित (महागाई भत्ता घरभाडे भत्ता शहर भत्ता)	प्रसंगानुसार (जसे प्रवास भत्ता)	विशेष (जसे प्रकल्प भत्ता प्रशिक्षण भत्ता)
१	परि व प्रसा. वर्ग-३	१८	९३००- ३४८०० ग्रे.पे. ४२००	४५ टक्के महा भ. + १० टक्के घरभाडे भत्ता.	कायमप्रवास भत्ता	प्रसंगानुसार
२	सहाय्यक परिचारीका प्रसाविका वर्ग-३	१४६	५२००- २०२०० ग्रे.पे. २४००	४५ टक्के महा भ. + १० टक्के घरभाडे भत्ता.	कायमप्रवास भत्ता	प्रसंगानुसार
३	आरोग्य सेवक वर्ग-३	१८	५२००- २०२०० ग्रे.पे. २४००	४५ टक्के महा भ. + १० टक्के घरभाडे भत्ता.	कायमप्रवास भत्ता	प्रसंगानुसार
४	वाहन चालक वर्ग-३	१८	५२००- २०२०० ग्रे.पे. १९००	४५ टक्के महा भ. + १० टक्के घरभाडे भत्ता.	प्रसंगानुसार	प्रसंगानुसार
५	अंशकालीन स्त्री परिचर	१४६	६०० दरमहा मानधन	देय नाही	देय नाही	देय नाही

जिल्हा आरोग्य अधिकारी  
जिल्हा परिषद, अहमदनगर.

कलम ४ ( १ ) ( ब ) ( १० )

जिल्हा परिषद, अहमदनगर या कार्यालयाच्या अधिकारी व कर्मचा-यांची वेतनाची विस्तृत माहिती प्रकाशित करणे.

कुष्ठरोग नियंत्रण कार्यक्रम. २२१००६६५

अ. क्रं.	वर्ग	संख्या	वेतन रुपरेषा	इतर अनुज्ञेय भत्ते		
				नियमित (महागाई भत्ता घरभाडे भत्ता शहर भत्ता)	प्रसंगानुसार (जसे प्रवास भत्ता)	विशेष (जसे प्रकल्प भत्ता प्रशिक्षण भत्ता)
१	अवैद्यकिय पर्य. वर्ग-३	७	९३००- ३४८० ० ग्रे. पे. ४३००	४५ टक्के महा भ. + १० टक्के घरभाडे भत्ता.	कायमप्रवास भत्ता	प्रसंगानुसार
२	कुष्ठरोग तंत्रज्ञ वर्ग-३	३७	५२००- २०२० ० ग्रे. पे. २४००	४५ टक्के महा भ. + १० टक्के घरभाडे भत्ता.	कायमप्रवास भत्ता	प्रसंगानुसार

जिल्हा आरोग्य अधिकारी  
जिल्हा परिषद, अहमदनगर.

कलम ४ ( १ ) ( ब ) ( १० )

जिल्हा परिषद, अहमदनगर या कार्यालयाच्या अधिकारी व कर्मचा-यांची वेतनाची विस्तृत माहिती प्रकाशित करणे.

पटकी नियंत्रण कार्यक्रम. २२१००६२९

अ. क्रं.	वर्ग	संख्या	वेतन रुपरेषा	इतर अनुज्ञेय भत्ते		
				नियमित (महागाई भत्ता घरभाडे भत्ता शहर भत्ता)	प्रसंगानुसार (जसे प्रवास भत्ता)	विशेष (जसे प्रकल्प भत्ता प्रशिक्षण भत्ता)
१	आरोग्य सहा. वर्ग-३	१७	५२००-२०२०० ग्रे.पे. २५००	४५ टक्के महा भ. + १० टक्के घरभाडे भत्ता.	कायमप्रवास भत्ता	प्रसंगानुसार
२	आरोग्य सेवक वर्ग-३	७६	५२००-२०२०० ग्रे.पे. २४००	४५ टक्के महा भ. + १० टक्के घरभाडे भत्ता.	कायमप्रवास भत्ता	प्रसंगानुसार

जिल्हा आरोग्य अधिकारी  
जिल्हा परिषद, अहमदनगर.

कलम ४ (१) (ब) (१०)

जिल्हा परिषद, अहमदनगर या कार्यालयाच्या अधिकारी व कर्मचा-यांची वेतनाची विस्तृत माहिती प्रकाशित करणे.

जिल्हा आरोग्य अधिकारी. २२१००३६२

अ. क्रं.	वर्ग	संख्या	वेतन रुपरेषा	इतर अनुज्ञेय भत्ते		
				नियमित (महागाई भत्ता घरभाडे भत्ता शहर भत्ता)	प्रसंगानुसार (जसे प्रवास भत्ता)	विशेष (जसे प्रकल्प भत्ता प्रशिक्षण भत्ता)
१	जिल्हा आरोग्य अधिकारी वर्ग-१	१	१५६००-३९१०० ग्रे. पे.६६००	४५ टक्के महा भ. + १० टक्के घरभाडे भत्ता.	प्रसंगानुसार	प्रसंगानुसार

जिल्हा आरोग्य अधिकारी  
जिल्हा परिषद, अहमदनगर.

कलम ४ (१) (ब) (१०)

जिल्हा परिषद, अहमदनगर या कार्यालयाच्या अधिकारी व कर्मचा-यांची वेतनाची विस्तृत माहिती प्रकाशित करणे.

आयुर्वेद. २२१०४६०६

अ. क्रं.	वर्ग	संख्या	वेतन रुपरेषा	इतर अनुज्ञेय भत्ते		
				नियमित (महागाई भत्ता घरभाडे भत्ता शहर भत्ता)	प्रसंगानुसार (जसे प्रवास भत्ता)	विशेष (जसे प्रकल्प भत्ता प्रशिक्षण भत्ता)
१	वैद्यकीय अधिकारी वर्ग-२	२	१५६००- ३९१०० ग्रे. पे.५४००	४५ टक्के महा भ. + १० टक्के घरभाडे भत्ता.	प्रसंगानुसार	प्रसंगानुसार
२	परिचर वर्ग-४	२	५२००- २०२०० ग्रे. पे.१८००	४५ टक्के महा भ. + १० टक्के घरभाडे भत्ता.	प्रसंगानुसार	प्रसंगानुसार

जिल्हा आरोग्य अधिकारी  
जिल्हा परिषद, अहमदनगर.

कलम ४ (१) (ब) (१०)

जिल्हा परिषद, अहमदनगर या कार्यालयाच्या अधिकारी व कर्मचा-यांची वेतनाची विस्तृत माहिती प्रकाशित करणे.

लस टोचणी २२१००३९८

अ. क्रं.	वर्ग	संख्या	वेतन रुपरेषा	इतर अनुज्ञेय भत्ते		
				नियमित (महागाई भत्ता घरभाडे भत्ता शहर भत्ता)	प्रसंगानुसार (जसे प्रवास भत्ता)	विशेष (जसे प्रकल्प भत्ता प्रशिक्षण भत्ता)
१	आरोग्य सेवक वर्ग-३	२३	५२००- २०२०० ग्रे.पे. २४००	४५ टक्के महा भ. + १० टक्के घरभाडे भत्ता.	कायमप्रवास भत्ता	प्रसंगानुसार
२	परिचर वर्ग-४	२३	५२००- २०२०० ग्रे.पे. १८००	४५ टक्के महा भ. + १० टक्के घरभाडे भत्ता.	प्रसंगानुसार	प्रसंगानुसार

जिल्हा आरोग्य अधिकारी  
जिल्हा परिषद, अहमदनगर.

कलम ४ (१) (ब) (१०)

जिल्हा परिषद, अहमदनगर या कार्यालयाच्या अधिकारी व कर्मचा-यांची वेतनाची विस्तृत माहिती प्रकाशित करणे.

आरोग्य विषयक माहिती व जीवनविषयक आकडेवारी २२१०१०८२

अ. क्रं.	वर्ग	संख्या	वेतन रुपरेषा	इतर अनुज्ञेय भत्ते		
				नियमित (महागाई भत्ता घरभाडे भत्ता शहर भत्ता)	प्रसंगानुसार (जसे प्रवास भत्ता)	विशेष (जसे प्रकल्प भत्ता प्रशिक्षण भत्ता)
१	सांख्यिकी अधिकारी वर्ग-३	१	९३००-३४८०० ग्रे.पे. ४४००	४५ टक्के महा भ. + १० टक्के घरभाडे भत्ता.	कायमप्रवास भत्ता	प्रसंगानुसार
२	सांख्यिकी सहाय्यक वर्ग-३	१	९३००-३४८०० ग्रे.पे. ४२००	४५ टक्के महा भ. + १० टक्के घरभाडे भत्ता.	कायमप्रवास भत्ता	प्रसंगानुसार

जिल्हा आरोग्य अधिकारी  
जिल्हा परिषद, अहमदनगर.

कलम ४ (१) (ब) (१०)

जिल्हा परिषद, अहमदनगर या कार्यालयाच्या अधिकारी व कर्मचा-यांची वेतनाची विस्तृत माहिती प्रकाशित करणे.

गट वैद्यकिय अधिकारी २२१००३७१

अ. क्रं.	वर्ग	संख्या	वेतन रुपरेषा	इतर अनुज्ञेय भत्ते		
				नियमित (महागाई भत्ता घरभाडे भत्ता शहर भत्ता)	प्रसंगानुसार (जसे प्रवास भत्ता)	विशेष (जसे प्रकल्प भत्ता प्रशिक्षण भत्ता)
१	वैद्यकिय अधिकारी वर्ग-२	१८९	१५६००-३९१०० ग्रे.पे. ५४००	४५ टक्के महा भ. + १० टक्के घरभाडे भत्ता.	प्रसंगानुसार	प्रसंगानुसार

जिल्हा आरोग्य अधिकारी  
जिल्हा परिषद, अहमदनगर.

कलम ४ (१) (ब) (१०)

जिल्हा परिषद, अहमदनगर या कार्यालयाच्या अधिकारी व कर्मचा-यांची वेतनाची विस्तृत माहिती प्रकाशित करणे.

जिल्हा कुटुंब कल्याण केंद्र (राज्यक्षेत्र) २२११००५१

अ. क्रं.	वर्ग	संख्या	वेतन रुपरेषा	इतर अनुज्ञेय भत्ते		
				नियमित (महागाई भत्ता घरभाडे भत्ता शहर भत्ता)	प्रसंगानुसार (जसे प्रवास भत्ता)	विशेष (जसे प्रकल्प भत्ता प्रशिक्षण भत्ता)
१	अति.जि.आ.अ. वर्ग-१	१	१५६००-३९१०० ग्रे.पे. ६६००	४५ टक्के महा भ. + १० टक्के घरभाडे भत्ता.	प्रसंगानुसार	प्रसंगानुसार
२	सहा.जि.आ.अ. वर्ग-१	३	१५६००-३९१०० ग्रे.पे. ६६००	४५ टक्के महा भ. + १० टक्के घरभाडे भत्ता.	प्रसंगानुसार	प्रसंगानुसार
३	प्रशासन अधि. वर्ग-२	१	९३००-३४८०० ग्रे.पे. ४४००	४५ टक्के महा भ. + १० टक्के घरभाडे भत्ता.	प्रसंगानुसार	प्रसंगानुसार
४	जि.विस्तार व माध्यम अधि. वर्ग-२	१	९३००-३४८०० ग्रे.पे. ४४००	४५ टक्के महा भ. + १० टक्के घरभाडे भत्ता.	प्रसंगानुसार	प्रसंगानुसार
५	जिल्हा स्वास्थ्य परिचारीका वर्ग-३	१	९३००-३४८०० ग्रे.पे. ४३००	४५ टक्के महा भ. + १० टक्के घरभाडे भत्ता.	प्रसंगानुसार	प्रसंगानुसार
६	तालुका आरोग्य अधिकारी	१४	१५६००.३९१०० ग्रेड पे ५४००	४५ टक्के महा भ. + १० टक्के घरभाडे भत्ता.	प्रसंगानुसार	प्रसंगानुसार

जिल्हा आरोग्य अधिकारी  
जिल्हा परिषद,अहमदनगर.

कलम ४ (१) (ब) (१०)

जिल्हा परिषद, अहमदनगर या कार्यालयाच्या अधिकारी व कर्मचा-यांची वेतनाची विस्तृत माहिती प्रकाशित करणे.

जिल्हा कुटुंब कल्याण. २२११०५४१.

अ. क्रं.	वर्ग	संख्या	वेतन रुपरेषा	इतर अनुज्ञेय भत्ते		
				नियमित (महागाई भत्ता घरभाडे भत्ता शहर भत्ता)	प्रसंगानुसार (जसे प्रवास भत्ता)	विशेष (जसे प्रकल्प भत्ता प्रशिक्षण भत्ता)
१	अति.जिल्हा आरोग्य अधिकारी वर्ग-१ आर सी एच अंतर्गत	१	१५६००-३९१०० ग्रे.पे. ६६००	४५ टक्के महा भ. + १० टक्के घरभाडे भत्ता.	प्रसंगानुसार	प्रसंगानुसार
२	जिल्हा सांख्यिकी सहाय्यक वर्ग-३	१	९३००-३४८०० ग्रे.पे. ४२००	४५ टक्के महा भ. + १० टक्के घरभाडे भत्ता.	प्रसंगानुसार	प्रसंगानुसार
३	शित तंत्रज्ञ वर्ग-३	१	५२००-२०२०० ग्रे.पे. २४००	४५ टक्के महा भ. + १० टक्के घरभाडे भत्ता.	कायमप्रवास भत्ता	प्रसंगानुसार

जिल्हा आरोग्य अधिकारी  
जिल्हा परिषद, अहमदनगर.

कलम ४ (१) (ब) (१६)

अहमदनगर येथील जिल्हा आरोग्य अधिकारी, जिल्हा परिषद, अहमदनगर या कार्यालयातील शासकिय माहिती अधिकारी /सहाय्यक शासकिय माहिती अधिकारी/अपिलिय प्राधिकारी (तेथील लोकप्राधिकारीच्या कार्यक्षेत्रातील ) यांची विस्तृत माहिती प्रकाशित करणे .

अ. शासकिय माहिती अधिकारी

अ. क्र.	शासकिय माहिती अधिकारीचे नांव	पदनाम	कार्यक्षेत्र	पत्ता/फोन	ई-मेल	अपिलिय प्राधिकारी
१	श्री.ए पी खाडे	जिल्हा आरोग्य अधिकारी	अहमदनगर जिल्हा	जिल्हा परिषद अहमदनगर आवार एस टी स्टॅन्ड समोर फोन नंबर ०२४१ २३२७४२५	.	अति.मुख्य कार्यकारी अधिकारी जिल्हा परिषद अहमदनगर

कलम ४ ( १ ) ( ब ) ( १६ )

अहमदनगर येथील जिल्हा आरोग्य अधिकारी, जिल्हा परिषद, अहमदनगर या कार्यालयातील शासकिय माहिती अधिकारी /सहाय्यक शासकिय माहिती अधिकारी/अपिलिय प्राधिकारी (तेथील लोकप्राधिकारीच्या कार्यक्षेत्रातील ) यांची विस्तृत माहिती प्रकाशित करणे .

ब. सहाय्यक शासकिय माहिती अधिकारी.

अ. क्र.	सहाय्यक शासकिय माहिती अधिकारीचे नांव	पदनाम	कार्यक्षेत्र	पत्ता/फोन	ई-मेल
१	श्री.आर.वाय. तोरणे कक्षअधिकारी.	कक्षअधिकारी.	अहमदनगर जिल्हा	जिल्हा परिषद अहमदनगर आवार एस् टी स्टॅन्ड समोर फोन नंबर ०२४१ २३२७४२५	

कलम ४ ( १ ) ( ब ) ( ११ )

जिल्हा परिषद, अहमदनगर या कार्यालयाचे मंजूर अंदाजपत्रक व खर्चाचा तपशिल यांची विस्तृत माहिती प्रकाशित करणे.

अहमदनगर जिल्हा परिषद,

सन २०१०.११ या वित्तीय वर्षात प्राप्त अनुदान व खर्चाचा तपशिल. (रुपये हजारात)

अनं	उपशिर्ष	बाब	अनुदान	खर्च	खर्च कक्षासाठी केला
१	आयुर्वेद २२१००४६०६	वेतन	१०६८	७५९	वेतनासाठी
		प्रवास	७	७	प्रवासासाठी
		सादिल	८	८	कार्यालयीन खर्च
		सा. पु.	१२	१२	सामुग्री व पुरवठा
	एकुण-		१०९३	७८६	
२	जिल्हा आरोग्य संघटना २२१००३९८	वेतन	१३१५०	१२०००	वेतनासाठी
		प्रवास	४६	४६	प्रवासासाठी
		सादिल	४६	४६	कार्यालयीन खर्च
	एकुण-		१३२४२	१२०९२	
३	लस टोचणी २२१००३९८	वेतन	०	०	वेतनासाठी
		प्रवास	०	०	प्रवासासाठी
		सादिल	०	०	कार्यालयीन खर्च
	एकुण-		०	०	

४	प्राथमिक आरोग्य पथके २२१००३९८	वेतन	९३३७	५८३७	वेतनासाठी
		प्रवास	४२	४२	प्रवासासाठी
		सादिल	१०	१०	कार्यालयीन खर्च
	एकुण-		९३८९	५८८९	
५	प्राथमिक आरोग्य केंद्रे २२१००३९८	वेतन	२०९७००	१९३१३१	वेतनासाठी
		प्रवास	११४८	११४८	प्रवासासाठी
		सादिल	४४२	४४२	कार्यालयीन खर्च
		इंधन	१४३२	१४३२	इंधनासाठी
		मोटार वाहने	२४४	२४४	दुरुस्तीसाठी
		सा.पु.	०	०	सामुग्रीसाठी
		आहार	१८४	१८४	आहारासाठी
	एकुण-		२१३१५०	१९६५८१	

जिल्हा आरोग्य अधिकारी  
जिल्हा परिषद, अहमदनगर.

अनं	उपशिर्ष	बाब	अनुदान	खर्च	खर्च कशासाठी केला
६	सहाय्यक परिचारीका प्रसाविका २२१००५६७	वेतन	०	०	वेतनासाठी
		प्रवास	०	०	
		सादिल	०	०	
	एकुण-		०	०	
७	सहाय्यक परिचारीका प्रसाविका २२१०२९४४ आदिवासी	वेतन	०	०	वेतनासाठी
		प्रवास	०	०	
		सादिल	०	०	
	एकुण-		०	०	
८	कुष्ठरोग नियंत्रण २२१००६६५	वेतन	४९९५	४९९५	वेतनासाठी
		प्रवास	०	०	प्रवासासाठी
		सादिल	००	०	कार्यालयीन खर्च
	एकुण-		४९९५	४९९५	
९	पटकी नियंत्रण कार्यक्रम २२१००६२९	वेतन	१३०००	१३०००	वेतनासाठी
		प्रवास	४५	४५	प्रवासासाठी
		सादिल	४५	४५	कार्यालयीन खर्च
	एकुण-		१३०९०	१३०९०	
१०	जिल्हा कुटुंब कल्याण केंद्र २२११००५१	वेतन	३१९६	३१९६	वेतनासाठी
		प्रवास	१००	१००	प्रवासासाठी
		सादिल	१३५	१३५	कार्यालयीन खर्च
	एकुण-		३४३१	३४३१	
११	ग्रामीण कुटुंब कल्याण २२११०१४९	वेतन	१७०००	१७०००	वेतनासाठी
		प्रवास	०	०	प्रवासासाठी
		सादिल	०	०	कार्यालयीन खर्च
	एकुण-		१७०००	१७०००	
१२	प्रतिक्षमतेचा विस्तारीत कार्यक्रम २२११०३६३	वेतन	२३०००	२३०००	वेतनासाठी
		प्रवास	२५	२५	प्रवासासाठी
		सादिल	२९	२९	कार्यालयीन खर्च
	एकुण-		२३०५४	२३०५४	
१३	जगतिक बँक प्रकल्प २२११०५४१	वेतन	१००६	१००६	वेतनासाठी
		प्रवास	४५	४५	प्रवासासाठी
		सादिल	१००	१००	कार्यालयीन खर्च
	एकुण-		११५१	११५१	

२२१० वैद्यकीय सेवा व सार्वजनिक आरोग्य, औषधे, सामुग्री पुरवठा रोख अनुदान  
(रुपये हजारात)

अनं	उपशिर्ष	बाब	अनुदान	खर्च	खर्च कशासाठी केला
१	प्राथमिक आ.केंद्रे औषधे	औषधे	१९००	१८२९	औषधासाठी
२	अनुषेश प्रा.आ.केंद्रे औषधे	औषधे			औषधासाठी
३	प्राथमिक आ.केंद्रे औषधे	औषधे			औषधासाठी
४	अनुषेश प्रा.आ.केंद्रे औषधे	औषधे			औषधासाठी
५	जर्मेनील व फिनोर्मॅक्स	औषधे			औषधासाठी
६	कॅल्शियम लॅक्टेट व्हीटॉ.सी	औषधे			औषधासाठी
७	साहित्य सामुग्री रसायने	सा.पु.			सामुग्री पुरवठा
८	शाहु महाराज योजना	औषधे			औषधासाठी
९	अवर्षण प्रवण	औषधे			औषधासाठी
१०	खानदेश पॅकेज	औषधे			औषधासाठी
११	पश्चिम महाराष्ट्र	औषधे			औषधासाठी
१२	शाहु महाराज योजना	औषधे			औषधासाठी
१३	शाहु महाराज योजना	औषधे			औषधासाठी
	एकुण-				

जिल्हा आरोग्य अधिकारी  
जिल्हा परिषद, अहमदनगर.

बिगर आदिवासी योजना (रुपये हजारांत)

अनं	उपशिर्ष	बाब	अनुदान	खर्च	खर्च कशासाठी केला
१	उपकेंद्रे बांधकामे	बांधकामे	३७५०००	३९६०००	बांधकामासाठी
२	प्रा.आ.केंद्रे बांधकामे	बांधकामे	३५००००	२५४०००	बांधकामासाठी
३	देखभाल दुरुस्ती	दुरुस्ती	१२५०००	१०८०००	दुरुस्तीसाठी
४	प्रा.आ.के बळकटीकरण	सा. पु.	१००००	१००००	

आदिवासी योजना (रुपये हजारांत)

अनं	उपशिर्ष	बाब	अनुदान	खर्च	खर्च कशासाठी केला
१	मातृत्व अनुदान योजना	औषधे/भत्ता	१६६२	१५८९	औषधासाठी व आदि.गरोदर महिला रोख भत्ता
२	ग्रेड ३ व ४ मुलांना औषधे	औषधे	३३७५	३११२	औषधासाठी
३	भरारी पथक	भरारी पथक मानधन	५२८	३५१	मानधनासाठी
४	पाडा स्वयंसेवक	मानधन	७८९	७१४	मानधनासाठी
५	प्रा.आ.के बळकटीकरण	सा.पु.	....	....	सा.पुरवठा
६	प्रा.आ.के स्थापना, परिरक्षण, बांधकामे	बांधकामे, परिरक्षण	१५४	१५४	स्थापना, परिरक्षण, बांधकामे
	एकुण-		६४५४	६४५४	

अनं	उपशिर्ष	बाब	अनुदान	खर्च	खर्च कशासाठी केला
१	पश्चिम घाट विकास पॅकेज	बांधकामे	.....	....	बांधकामासाठी
२	खानदेश विकास पॅकेज	बांधकामे	.....	....	बांधकामासाठी
	एकुण-				

२२११ कुटुंब कल्याण योजना.

अनं	उपशिर्ष	बाब	अनुदान	खर्च	खर्च कशासाठी केला
१	निर्बीजीकरण व नुकसान भरपाई	कु.क. कार्यक्रम	.....	.....	कु.क.कार्यक्रमासाठी
२	सावित्रीबाई फुले कन्या योजना	प्रोत्साहनपर	१५०	.....	प्रोत्साहनपर मोबदला
३	पुरुष नसबंदी	प्रोत्साहनपर	१००		प्रोत्साहनपर मोबदला
४	परिवहन	इंधनासाठी	१०४		इंधनासाठी

जिल्हा आरोग्य अधिकारी  
जिल्हा परिषद, अहमदनगर.

फॉर्म नं १२.

राज्य लोकसंख्या धेरणाअंतर्गत कुटुंब कल्याण कार्यक्राममध्ये सावित्रबाई फुले कन्या कल्याण योजना राबवली जाते.

शासन निर्णय :- महाराष्ट्र शासनसार्वजनिक आरोग्य विभाग, क्रलोसंधो-२०००/प्र.क्र.५७/००/कु.क.१ मंत्रालय मुंबई -३२. दि.९ मे,२०००

या धोरणाची मुख्य उद्दिष्टे खालीलप्रमाणे आहेत :-

१. इ.स.२००४ पर्यंत जननदर २.५ वरून २.१ वर आणणे.
२. बालमृत्यु व मातामृत्यु प्रमाणात लक्षणीय घट घडवून आणणे.
३. कुटुंबाची सर्वांगीण आरोग्य स्थिती सुधारणे.
४. छोटी गावे, आदिवासी विभाग आणि शहरी भागातील झोपडपट्ट्या याकरिता विशेष सेवांची उपलब्धता.

सध्या अस्तीत्वात असलेल्या खालील कायद्यांची व धोरणांची कडक अंमलबजावणी केली जाईल :-

यामध्ये प्रामुख्याने खालील कायदा/धोरणाचा समावेश करण्यात आला आहे.

अ. बालविवाह प्रतिबंधक कायदा १९७८.

ब. मुलींसाठी मोफत शिक्षण

क. महिला धोरण

ड. प्रससुतीपूर्व निदान व तंत्र अधिनियम १९९४

इ. जन्म मृत्यु नोंदणी अधिनियम १९६९

ई. महाराष्ट्र विवाह मंडळाचे विनीयमन आणि विवाह नोंदणी अधिनियम १९९८

निवडणूकीसाठी पात्रता ठरवतांना छोटे कुटुंब संकल्पणेची अट (दि.नांक १/५/०१ पासून अंमलात येईल) :-

” छोटे कुटुंब” या संकल्पनेबाबत जनजागृती निर्माण होण्यासाठी जिल्हा परिषदा, पंचायत समित्या, महानगरपालिका इ. शासकिय संस्था/समित्यांवरील पदाधिकाऱ्यांचा जनतेसमोर आदर्श निर्माण होणे आवश्यक आहे.यासाठी जिल्हा परिषदा, पंचायत समिती, महानगरपालिका,महामंडळ,सहकारी संस्था, जिल्हा मध्यवर्ती बँका, दूध उत्पादक संघ व संस्था, सूत गिरण्या त्याचप्रमाणे विविध शासकिय समित्यांवर निवडीसाठी/नियुक्तीसाठी छोटे कुटुंब दोन जिवंत अपत्य)

असनाच्या व्यक्तींना पात्र समजल्याबाबत निडणूक विषयक संबंधित नियमात तरतूद करण्याची कार्यवाही करण्यात येईल.

### सुधारित सावित्रीबाई फुले कन्या कल्याण योजना :-

( दि. १/४/२००० पासून लागू करण्यात येत आहे.)

१. ही योजना केवळ दारिद्र्य रेपेखालील कुटुंबाकरीता लागू करण्यात येत आहे.
२. एखाद्या विवाहीत जोडप्याने वयाची ४० वर्षे पूर्ण होण्यापूर्वी एकच अपत्य (मुलगी) असताना कुटुंब नियोजन शस्त्रक्रिया केल्यास त्या मुलीच्या नावे रु. १०,०००/- रकमेची मुदत ठेव उपलब्ध रिन देण्यात येईल. सदर रक्कम त्या मुलीस तिच्या वयाच्या १८ व्या वर्षी देय होईल. तसेच ती मुलगी इ. १० वी उत्तीर्ण झाल्यानंतर तिच्या नावे आणखी रु. ५,०००/- रकमेची मुदत ठेव पाच वर्षांच्या कालावधीसाठी दिली जाईल व ही रक्कम तिचे लग्न वयाच्या वीस वर्षापूर्वी न झाल्यास तिला देय होईल.
३. एखाद्या विवाहीत जोडप्याने वयाची ४० वर्षे पूर्ण होण्यापूर्वी दोन मुलींच्या जन्मानंतर ( मुलगा नसताना ) कुटुंब नियोजन शस्त्रक्रिया करून घेतली असेल तर त्या दोन्ही मुलींच्या नावे प्रत्येकी रु. ५,०००/- रकमेची मुदत ठेव उपलब्ध करून देण्यात येईल. सदर रक्कम त्या मुलींना त्यांच्या वयाच्या १८ व्या वर्षी देय होईल. तसेच त्या मुली इ. १० वी उत्तीर्ण झाल्यानंतर त्यांच्या नावे आणखी रु. ५,०००/- रकमेची मुदत ठेव पाच वर्षांच्या कालावधीसाठी दिली जाईल व ही रक्कम त्यांचे लग्न वयाच्या वीस वर्षापूर्वी न झाल्यास त्यांना देय होईल.

### राज्य लोकसंख्या महिला परिषद :-

धोरणाच्या अंमलबजावणीसाठी राज्य स्तरापासून ते गावपातळीपर्यंत महिलांचा सक्रिय सहभाग मिळवणे आवश्यक आहे. त्या अनुषंगाने राज्य स्तरावर महिलांचा समावेश असलेली राज्य लोकसंख परिषद स्थापन केली जाणार आहे.

**राज्य स्तर :-** मा. मुख्यमंत्री यांचे पत्नींच्या अध्यक्षतेखाली राज्य लोकसंख्या महिला परिषद स्थापन करण्यात येईल.

लोकसंख्या धोरणाचे सनियंत्रण व यशस्वी अंमलबजावणी करीता राज्यस्तर, विभागियस्तर व जिल्हास्तर लोकसंख्या परिषद समितीची स्थापना :-

अ. १. राज्य स्तरावर मा. मुख्यमंत्री यांच्या अध्यक्षतेखाली राज्य लोकसंख्या परिषदेची स्थापना.

२. मा. मुख्य सचिवांच्या अध्यक्षतेखाली राज्य सनियंत्रण समितीची स्थापना.

ब. विभागीय स्तरावर महसूल आयुक्त यांच्या अध्यक्षतेखाली विभागीय लोकसंख्या समन्वय समितीची स्थापना.

म. जिल्हा स्तरावर मा. पालकमंत्री यांच्या अध्यक्षतेखाली जिल्हा लोकसंख्या समन्वय परिषदेची स्थापना.

ड. जिल्हाधिकारी यांच्या अध्यक्षतेखाली जिल्हा लोकसंख्या समन्वय समितीची स्थापना.

या आदेशातील संबंधित योजना त्या समोर दर्शविलेल्या दिनांकापासून अंमलात येतील.

सदर लोकसंख्या धोरणात सुचविण्यात आलेल्या उपाययोजनांच्या अंमलबजावणीसाठी यासंबंधिच्या नियमात सुधारणा अथवा स्वतंत्र सविस्तर आदेश संबंधित विभागामार्फत निर्गमित करण्यात येतील. या आदेशात संबंधित योजनेच्या अटी व शर्ती सविस्तरपणे नमूद करण्यात येतील. या अटी व शर्तीच्या आधारे यावर अंमलबजावणीची कार्यवाही करण्यात येईल.

हा शासन निर्णय ससामान्य प्रशासन विभाग, नियोजन विभाग व वित्त विभाग यांच्या सहमतीने निर्गमित करण्यात येत आहे.

महाराष्ट्राचे राज्यपाल यांच्या आदेशानुसार व नावाने.

जिल्हा आरोग्य अधिकारी  
जिल्हा परिषद अहमदनगर

योजना / कार्यक्रमाचे नांव- सावित्रीबाई फुले कन्या कल्याण योजना.

अ.क्र	लाभार्थीचे नांव	अनुदान / लाभ याची रक्कम /स्वरूप	निवड पात्रतेचे निकष	अभिप्राय
१	सौ.सुवर्णा दिलीप सरगय्ये	रुपये १०,०००/-		
२	सौ. अलका कैलास खताळ	रुपये १०,०००/-		
३	सौ.संगिता बाळासाहेब जाधव	रुपये १०,०००/-		
४	सौ.अनिता रमेश खाडे	रुपये १०,०००/-		
५	सौ.उज्वला सुनिल बनसोडे	रुपये १०,०००/-		
६	सौ.अनिता नवनाथ गवांदे	रुपये १०,०००/-		
७	सौ.साधना बाळु जगताप	रुपये १०,०००/-		
८	सौ.छाया किरण ताठे	रुपये १०,०००/-		
९	सौ.शालन खंडू ननवरे	रुपये १०,०००/-		
१०	सौ.कमलापती बाळु लगड	रुपये १०,०००/-		
११	सौ.राणी सुरेश मदने	रुपये १०,०००/-		
१२	सौ.उज्वला ज्ञानदेव भांगे	रुपये १०,०००/-		
१३	सौ.सुरेखा दिपक देहाड	रुपये १०,०००/-		
१४	सौ.अनिता कैलास वैराळ	रुपये १०,०००/-		
१५	सौ.वासंती जितेंद्र उघडे	रुपये १०,०००/-		
१६	सौ.जयश्री एलिया हिवाळे	रुपये १०,०००/-		
१७	श्री.शरद गेणु गालफाडे	रुपये १०,०००/-		
१८	सौ.आश्वीनी अंबादास धोत्रे	रुपये १०,०००/-		
१९	सौ.रेखा अनंत काळे	रुपये १०,०००/-		
२०	श्री.मोहन लक्ष्मण मोरे	रुपये १०,०००/-		
२१	श्री.अर्जुन सोमनाथ गावित्रे	रुपये १०,०००/-		
२२	सौ.लता दौलत लोखंडे	रुपये १०,०००/-		
२३	सौ.रुक्मीणी शिवाजी कोळसे	रुपये १०,०००/-		
२४	सौ.अनिता राजेंद्र भुंसारे	रुपये १०,०००/-		
२५	सौ.मीना आण्णा काळे	रुपये १०,०००/-		
२६	सौ.अनिता तावर शेख	रुपये १०,०००/-		
२७	सौ.हिराबाई आबासाहेब भानगुडे	रुपये १०,०००/-		
२८	सौ.सुशिला बबनराव डोंगे	रुपये १०,०००/-		
२९	सौ.नंदूबाई दत्तात्रय आढाव	रुपये १०,०००/-		
३०	सौ.चंद्रकला किसन पानकर	रुपये १०,०००/-		
३१	सौ.पुष्पा दिलीप खरात	रुपये १०,०००/-		
३२	सौ.द्रौपदाबाई बाळासाहेब फटांगरे	रुपये १०,०००/-		
३३	सौ.सविता अशोक पटारे	रुपये १०,०००/-		
३४	सौ.अलका आप्पासाहेब पारखे	रुपये १०,०००/-		
३५	सौ.मिनाश्री बाळासाहेब चौधरी	रुपये १०,०००/-		
३६	सौ.रेखा रमेश भालेराव	रुपये १०,०००/-		
३७	सौ.संगिता रविंद्र कोळपकर	रुपये १०,०००/-		

३८	सौ.सुशिला कारभारी जाधव	रुपये १०,०००/-		
३९	सौ.असिया नझीम सय्यद	रुपये १०,०००/-		
४०	सौ.वंदना अनिल पवार	रुपये १०,०००/-		
	एकुण-			

### निकष-

१. ही योजना केवळ दारिद्र्य रेपेखालील ग्रामीण/शहरी भागातील कुटुंबाकरीता लागू आहे.
२. विवाहित जोडप्यांचे वय ४० वर्षे पुर्ण होण्यापुर्वी एकच अपत्य (मुलगी) असतांना कुटुंब नियोजन शस्त्रक्रिया केल्यास त्या मुलीचे नांवे रुपये १०,०००/- मुदत ठेव स्वरुपात रक्कम अदा केली जाती.
३. विवाहित जोडप्यांचे वय ४० वर्षे पुर्ण होण्यापुर्वी दोन मुलींच्या जन्मानंतर (मुलगा नसतांना) कुटुंब नियोजन शस्त्रक्रिया केल्यास त्या दोन्हीही मुलीचे नांवे रुपये ५,०००/- मुदत ठेव स्वरुपात रक्कम अदा केली जाती.

जिल्हा आरोग्य अधिकारी  
जिल्हा परिषद,अहमदनगर.

कलम ४ ( १ ) ( ब ) ( १६ )

अहमदनगर येथील जिल्हा आरोग्य अधिकारी, जिल्हा परिषद, अहमदनगर या कार्यालयातील शासकिय माहिती अधिकारी /सहाय्यक शासकिय माहिती अधिकारी/अपिलिय प्राधिकारी (तेथील लोकप्राधिकारीच्या कार्यक्षेत्रातील ) यांची विस्तृत माहिती प्रकाशित करणे .

क. अपिलिय अधिकारी.

अ . क्र .	अपिलिय अधिकारीचे नांव	पदनाम	कार्यक्षेत्र	पत्ता/फोन	ई-मेल	यांच्या अधिनस्त शासकिय माहिती अधिकारी
१	श्री.रविंद्र पाटील	अति.मुख्य कार्यकारी अधिकारी	अहमदनगर जिल्हा	जिल्हा परिषद अहमदनगर		जिल्हा आरोग्य अधिकारी जिल्हा परिषद अहमदनगर

जिल्हा परिषद, अहमदनगर.

आरोग्य विभाग